



UNIVERSITATEA TEHNICĂ
DIN CLUJ-NAPOCA

FACULTATEA DE AUTOMATICĂ ȘI CALCULATOARE

Raport privind evaluarea activității didactice de către studenți

Facultatea de Automatică și Calculatoare

Anul universitar 2021-2022 - semestrul 1

Cuprins

I. CADRUL GENERAL	1
II. PREZENTAREA REZULTATELOR EVALUĂRII	2
1. Automatică și Informatică Aplicată	4
2. Automatică și Informatică Aplicată (în limba engleză)	5
3. Automatică și Informatică Aplicată (Satu Mare)	6
4. Calculatoare și Tehnologia Informației.....	7
5. Calculatoare (în limba engleză)	8
6. Controlul avansat al proceselor.....	9
7. Informatică aplicată în ingineria sistemelor complexe	10
8. Informatica aplicată.....	11
9. Ingineria conducerii avansate a fabricației.....	12
10. Securitatea informațiilor și sistemelor de calcul	13
11. Complemente de știința calculatoarelor	14
12. Inteligența și viziunea artificială	15
13. Rețele de comunicații și sisteme distribuite.....	16
14. Tehnologia informației în economie	17
15. Inginerie software	18
III. SUMAR AL ANALIZEI DE LA NIVELUL DEPARTAMENTELOR DIN FACULTATEA DE AUTOMATICĂ ȘI CALCULATOARE ȘI COMENTARIILE ÎN FORMAT LIBER	19
IV. CONCLUZII.....	20

I. Cadrul general

În Facultatea de Automatică și Calculatoare, evaluarea cadrelor didactice de către studenți s-a desfășurat în conformitate cu "Metodologia de evaluare a activității didactice de către studenți", cu modificările aprobate de Senatul Universității Tehnice din Cluj-Napoca, prin Hotărârea nr. 728/23.02.2017.

Procesul de evaluare a cadrelor didactice de către studenți s-a desfășurat în perioada 14 februarie - 6 martie 2021, timp în care sistemul de evaluare online (evaluare.utcluj.ro) a fost deschis tuturor studenților pentru completarea chestionarelor. Evaluarea a vizat activitatea cadrelor didactice în semestrul 1 al anului universitar 2021-2022.

Evaluarea s-a efectuat în mod complet anonim. Accesul la sistemul de evaluare online a fost asigurat prin intermediul codurilor de acces distribuite studenților, în mod aleator. Deoarece în perioada evaluării activitățile didactice față în față au fost suspendate, în conformitate cu hotărârea conducerii Universității, codurile au fost distribuite prin intermediul unei aplicații SINU, păstrând modul aleator de distribuire și anonimitatea studenților.

Conform Metodologiei, evaluarea a vizat toate cadrele didactice titulare sau asociate care au avut activități didactice de curs, seminar, laborator sau proiect la programele de studii din Facultatea de Automatică și Calculatoare.

Fiecare cadru didactic are acces la rezultatele evaluării proprii, inclusiv la comentariile în format liber, detaliate pe discipline de studiu, pentru analiză și măsuri de îmbunătățire a activității.

Raportul de față prezintă o analiză sintetică a rezultatelor evaluării la nivelul fiecărui program de studii din Facultatea de Automatică și Calculatoare. Toate aspectele pozitive și negative rezultate din evaluarea de către studenți sunt analizate în detaliu la nivelul fiecărui departament, pentru fiecare cadru didactic.

II. Prezentarea rezultatelor evaluării

Au fost evaluate cadrele didactice de la toate programe de studii din facultate în următoarea structură:

Nr.	Program de studii	Anii	Observații
Programe de studii universitare de licență			
1	Automatică și informatică aplicată	1-4	
2	Automatică și informatică aplicată (la Satu Mare)	1-4	Număr de răspunsuri mic
3	Automatică și informatică aplicată (în limba engleză)	1-4	
4	Calculatoare și tehnologia informației	1-3	
5	Calculatoare	4	
6	Tehnologia informației	4	
7	Calculatoare (în limba engleză)	1-4	
Programe de studii universitare de master			
8	Controlul avansat al proceselor	1-2	Număr de răspunsuri mic
9	Ingineria conducerii avansate a fabricației	1-2	Număr de răspunsuri mic
10	Informatică aplicată în ingineria sistemelor complexe	1-2	Număr de răspunsuri mic
11	Informatică aplicată	1-2	Număr de răspunsuri mic
12	Securitatea informațiilor și sistemelor de calcul	1-2	Număr de răspunsuri mic
13	Complemente de știința calculatoarelor	1-2	Număr de răspunsuri mic
14	Tehnologia informației în economie	1-2	Număr de răspunsuri mic
15	Rețele de comunicații și sisteme distribuite	1-2	Număr de răspunsuri mic
16	Inteligență și viziune artificială	1-2	Număr de răspunsuri mic
17	Inginerie software	1-2	Număr de răspunsuri mic

Numărul de studenți care au răspuns la cel puțin o întrebare pe specializări și ani de studii este prezentat în Tabelul 1. Pentru unele specializări sau ani de studiu se observă că numărul de răspunsuri este foarte mic.

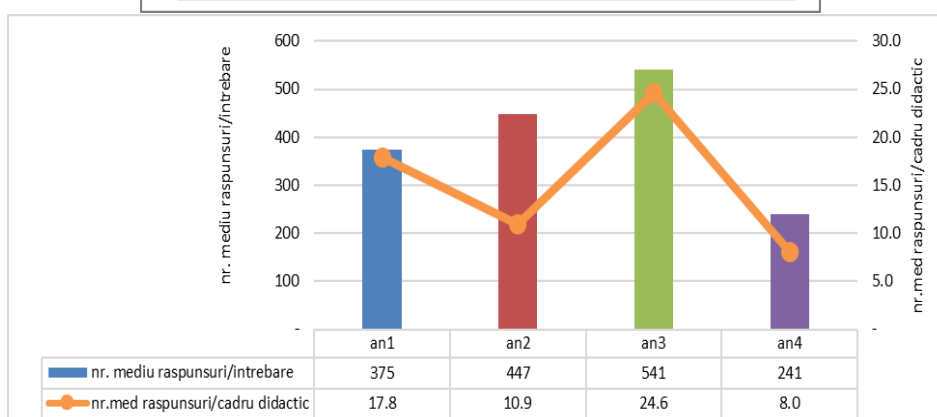
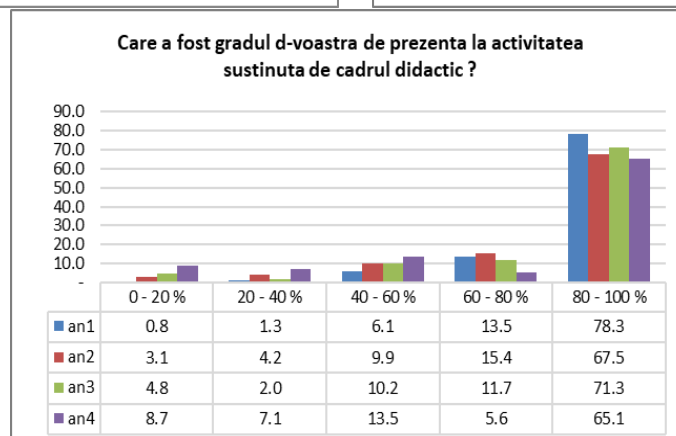
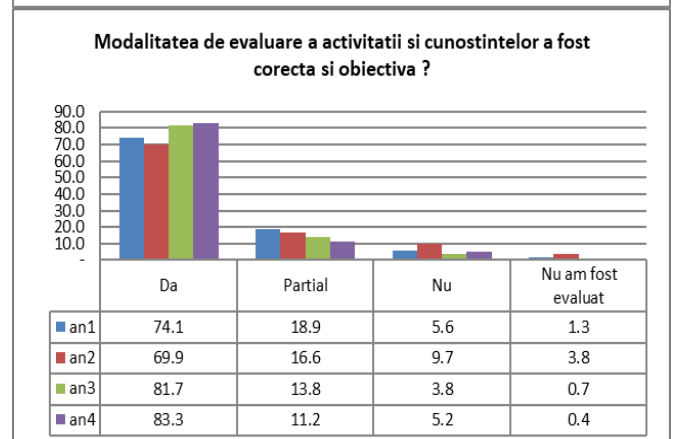
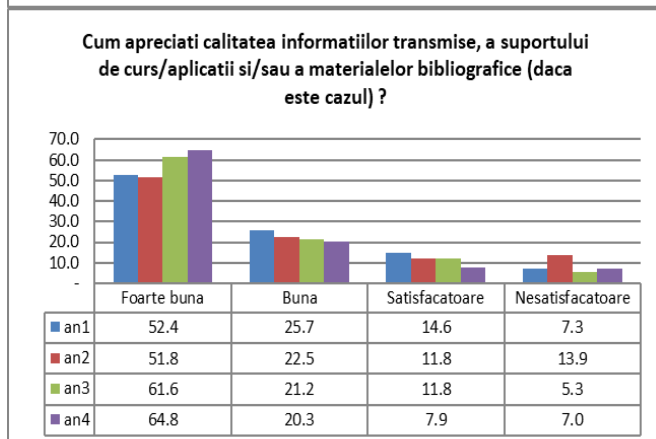
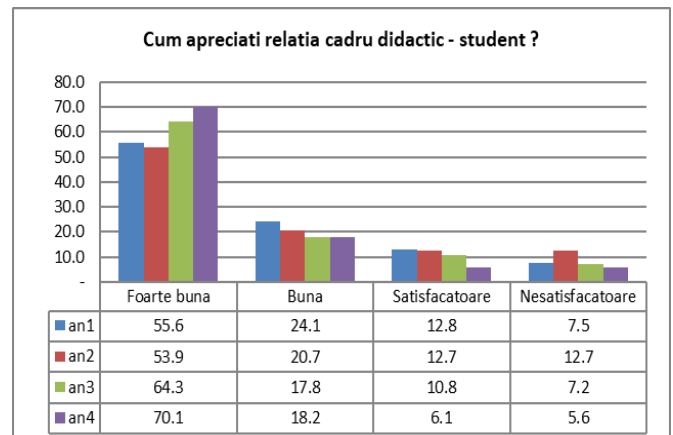
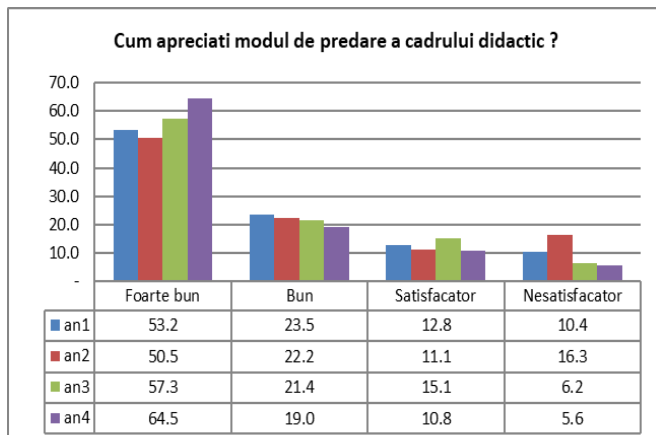
În capitolele următoare sunt prezentate rezultatele pentru fiecare program, an de studiu și aspect chestionat, în procente din numărul total de răspunsuri la fiecare întrebare.

Pentru fiecare program de studii se prezintă o situație a numărului total de răspunsuri pentru toate cadrele didactice care au predat și toate aspectele chestionate, pentru fiecare an de studiu, împreună cu numărul mediu de răspunsuri pentru un cadru didactic. Acesta din urmă, corelat cu numărul total de studenți într-un an de studii poate fi considerat ca un indicator al relevanței răspunsurilor primite.

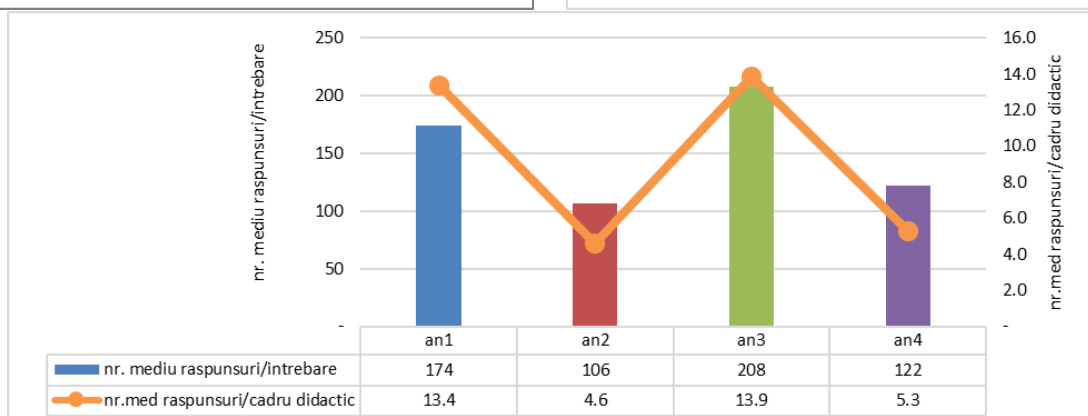
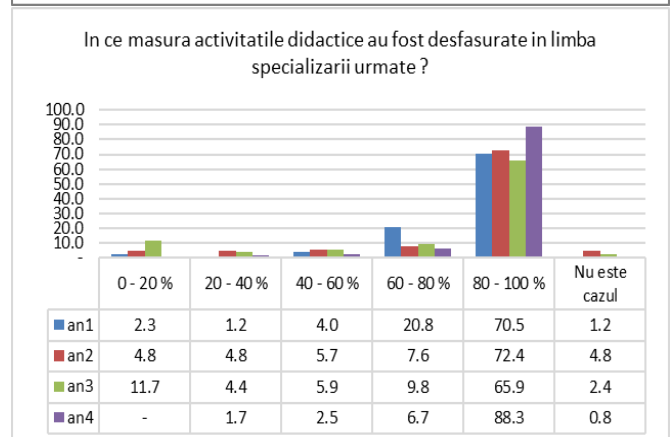
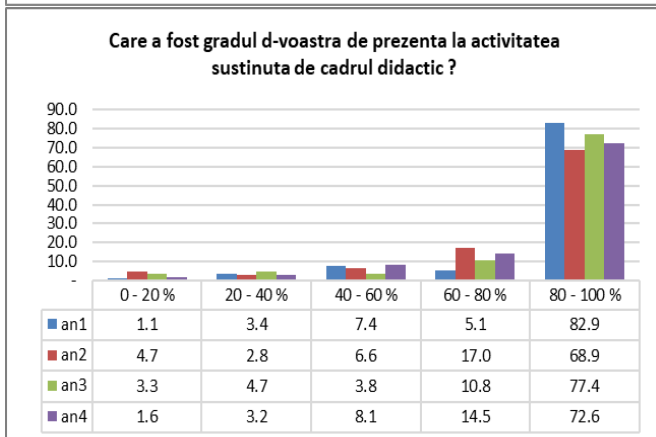
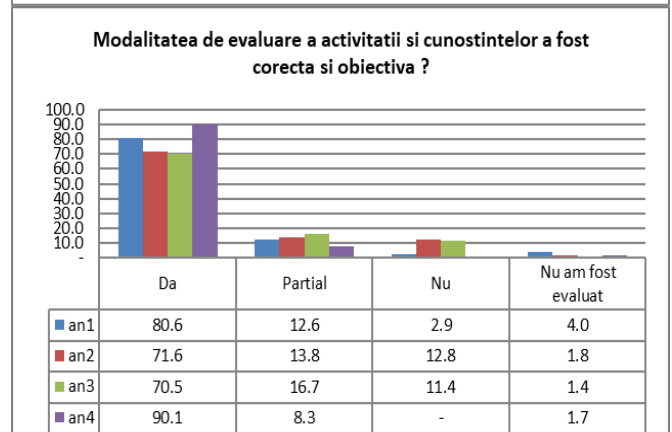
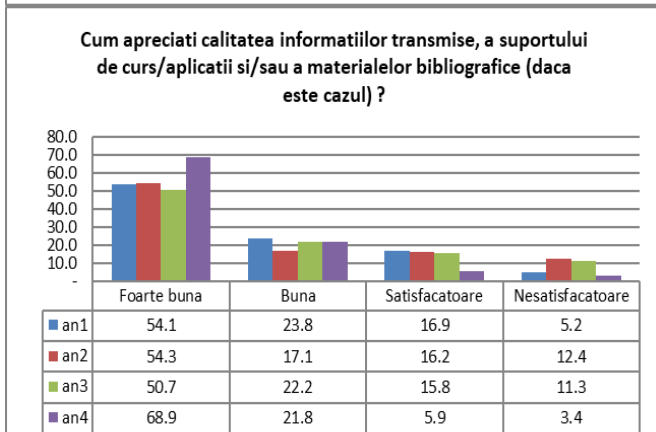
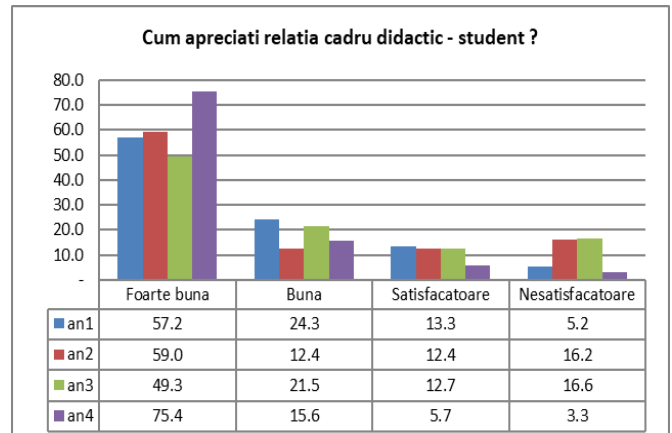
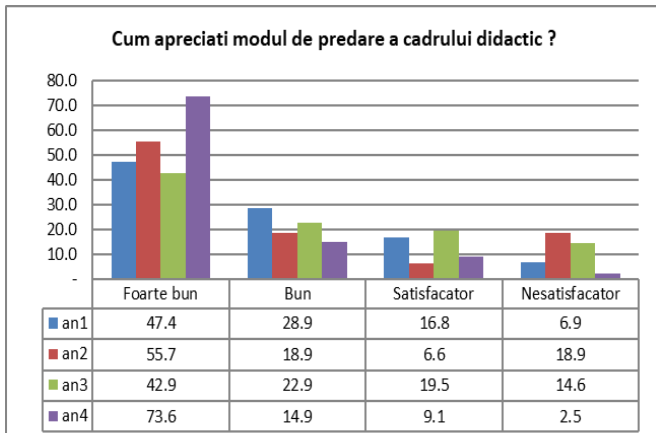
Tabelul 1. Numărul de studenți care au răspuns la cel puțin o întrebare, pe specializări și ani de studiu (specializările și anii de studiu care lipsesc din tabel au numărul de răspunsuri egal cu zero)

Programul de studiu	Anul	Nr
Automatica si Informatica Aplicata (in limba engleza)-lic	Total	71
	1	22
	2	16
	3	22
	4	11
Automatica si Informatica Aplicata (la Satu Mare)-lic.	Total	19
	1	6
	2	5
	3	3
	4	5
Automatica si Informatica Aplicata-lic	Total	178
	1	48
	2	56
	3	53
	4	21
Calculatoare (in limba engleza)-lic	Total	121
	1	42
	2	37
	3	25
	4	17
Calculatoare si Tehnologia Informatiei - (CA,TI)-lic.	Total	223
	1	90
	2	80
	3	53
	4	25
Calculatoare-lic.	Total	25
	4	25
Complemente de Stiinta calculatoarelor-(mas)	Total	3
	1	3
Controlul avansat al proceselor-(mas)	Total	10
	1	6
	2	4
Informatica aplicata in ingineria sistemelor complexe-(mas)	Total	4
	1	1
	2	3
Informatica aplicata-(mas)	Total	5
	2	5
Ingineria conducerii avansate a fabricatiei -mas)	Total	3
	1	3
Inginerie software-(mas)	Total	6
	1	3
	2	3
Inteligența și viziune artificială-(mas)	Total	1
	2	1
Rețele de comunicații și sisteme distribuite-(mas)	Total	5
	1	1
	2	4
Securitatea Informațiilor și Sistemelor de Calcul - (mas)	Total	9
	1	7
	2	2
Tehnologia informației în economie - (mas)	Total	3
	1	2
	2	1
Tehnologia Informației-lic.	Total	21
	4	21
Total		707

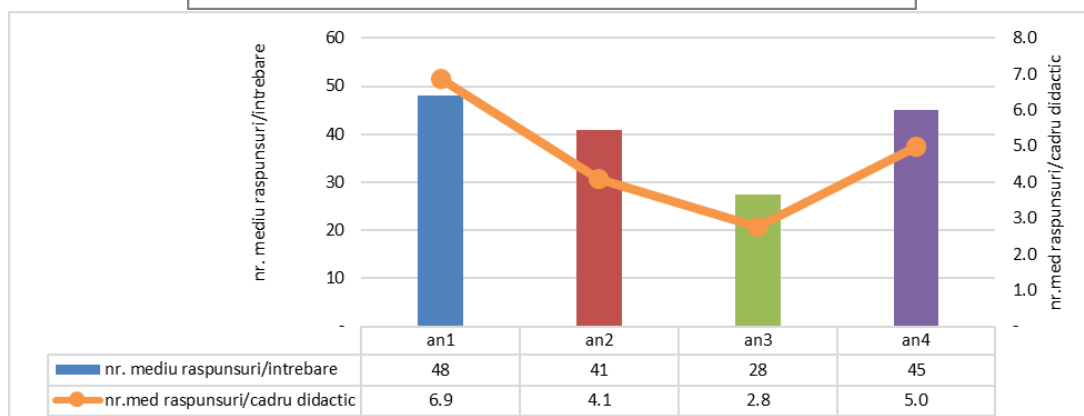
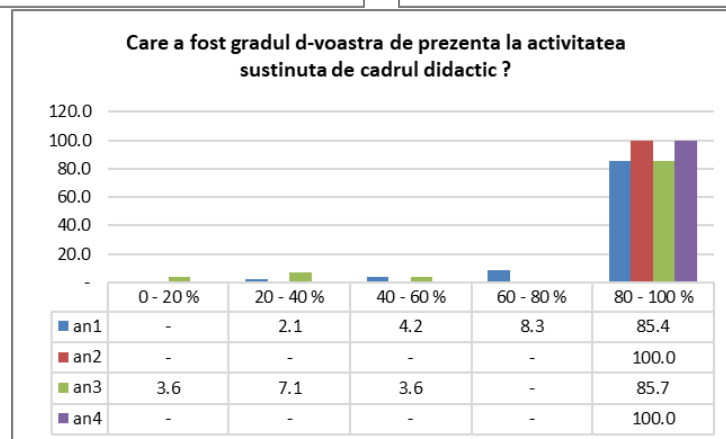
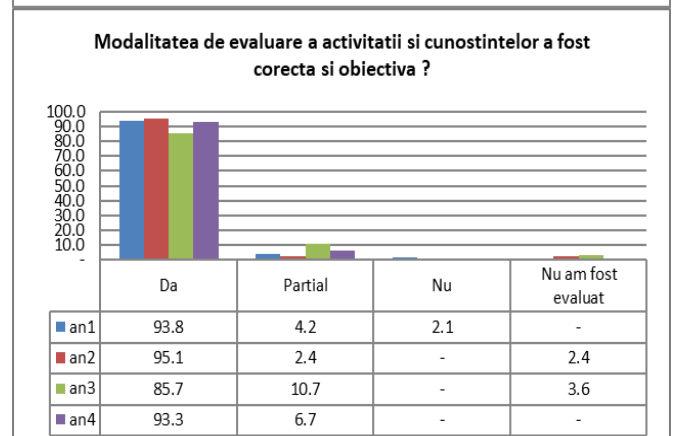
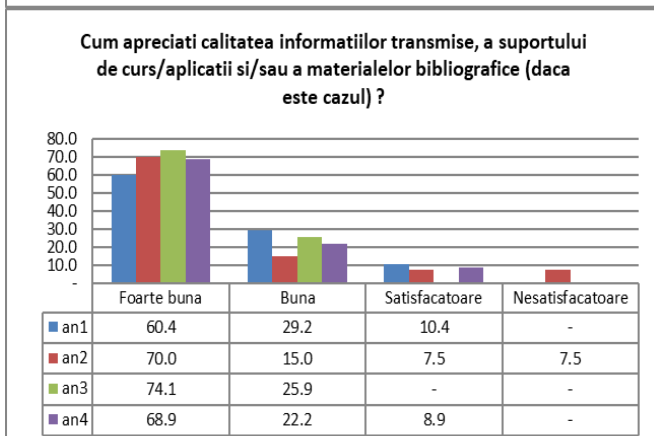
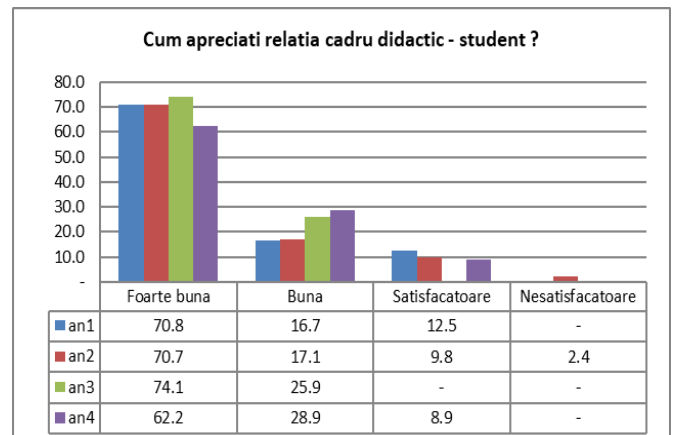
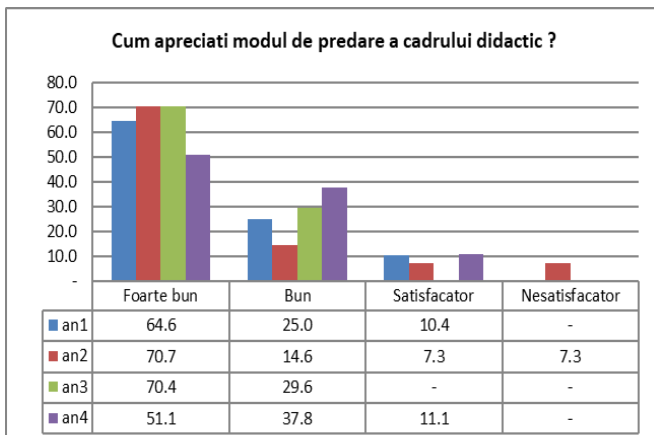
1. Automatică și Informatică Aplicată



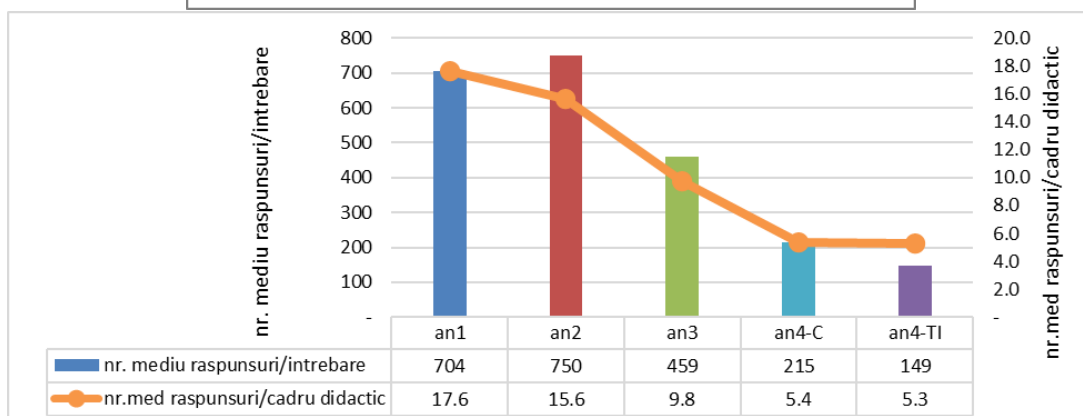
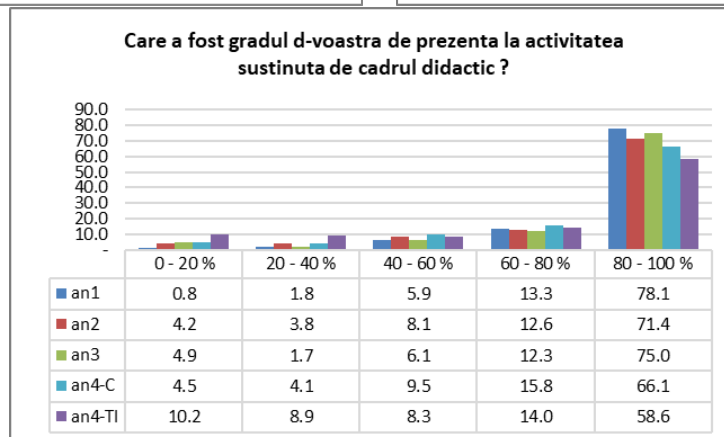
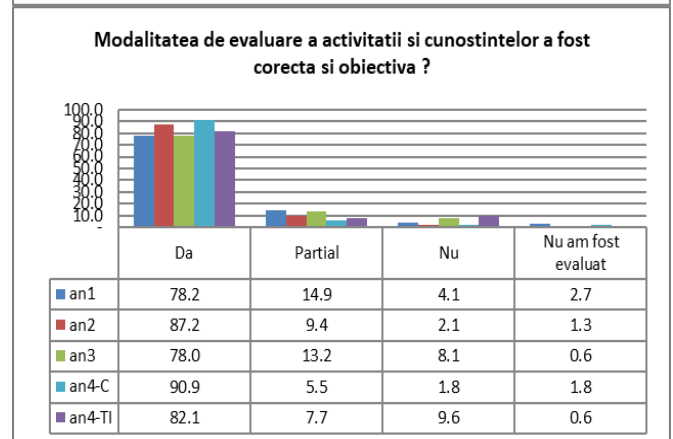
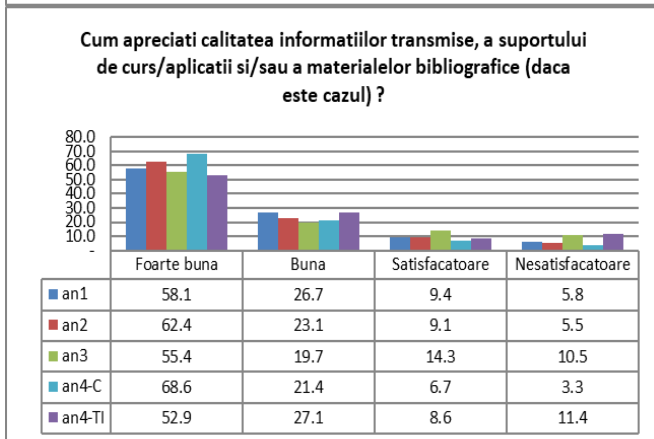
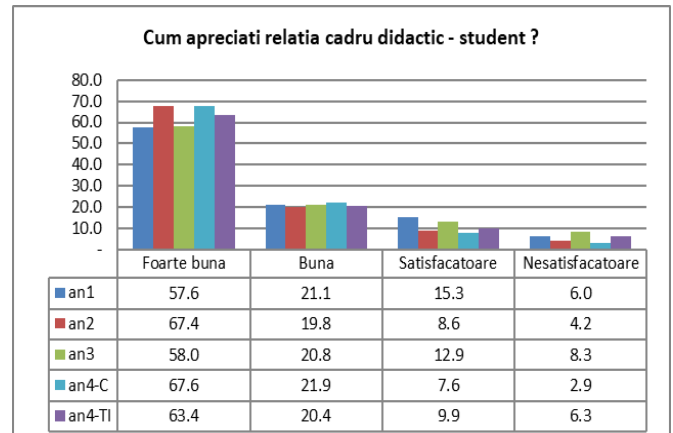
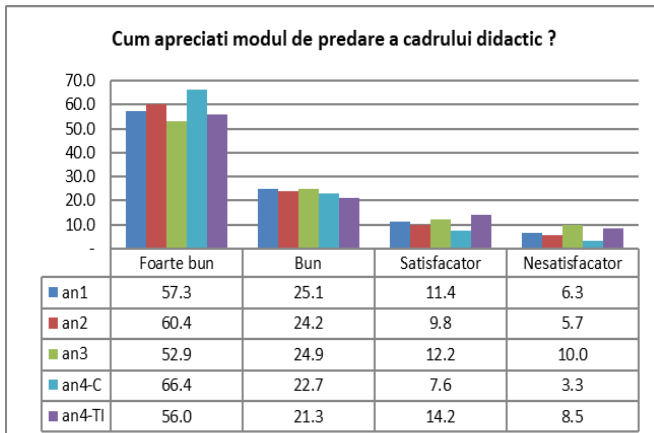
2. Automatică și Informatică Aplicată (în limba engleză)



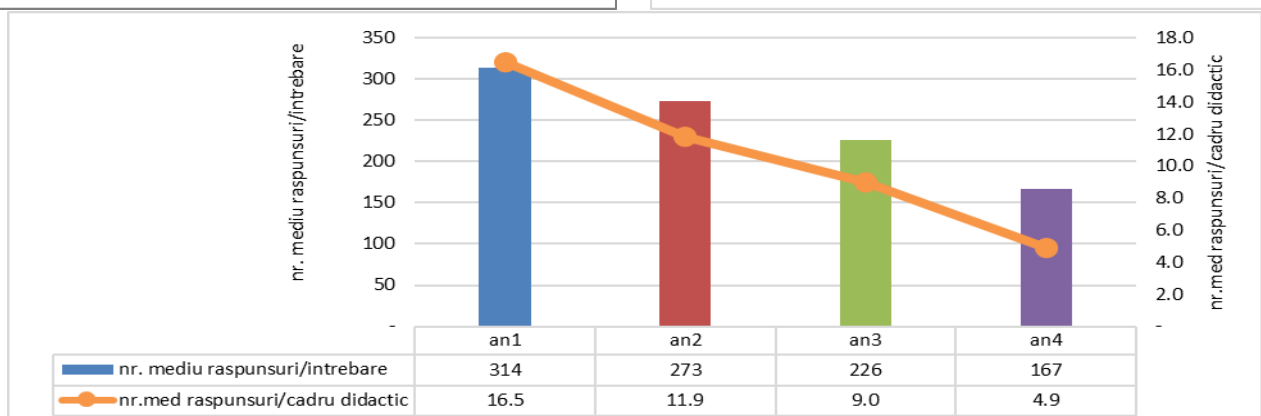
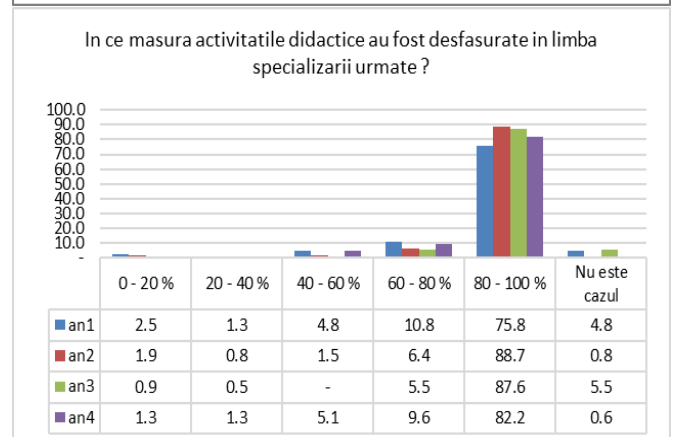
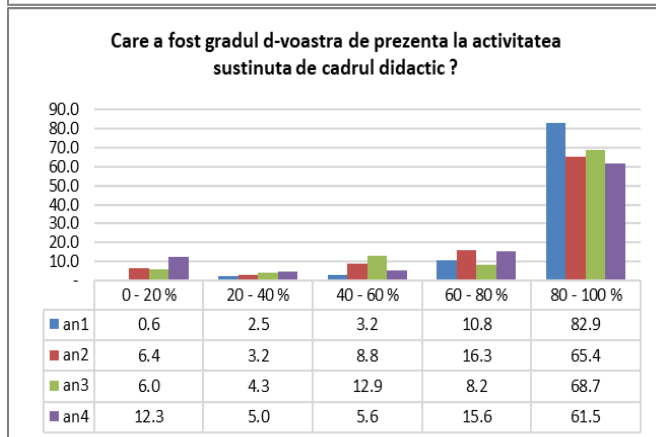
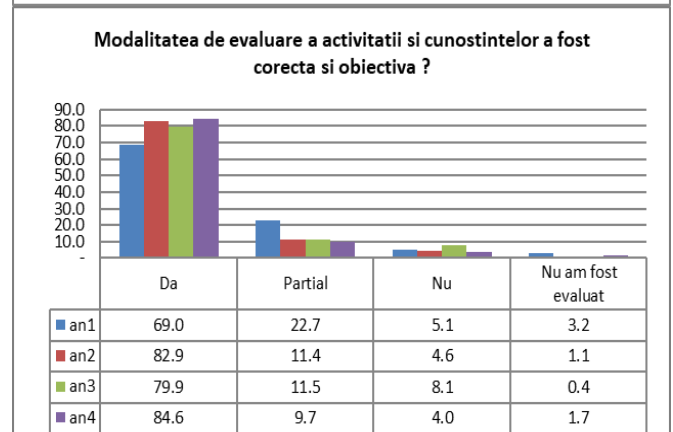
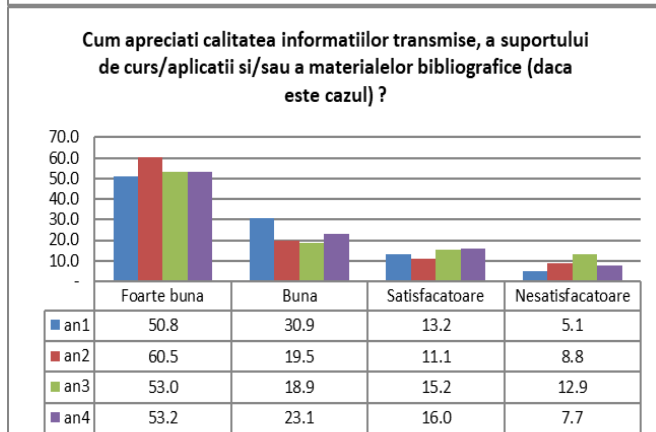
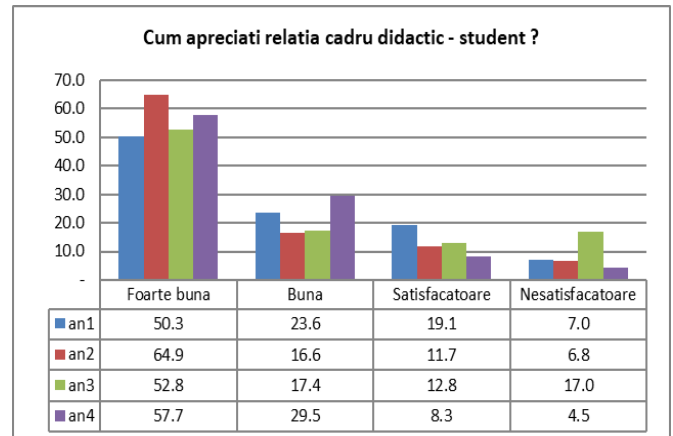
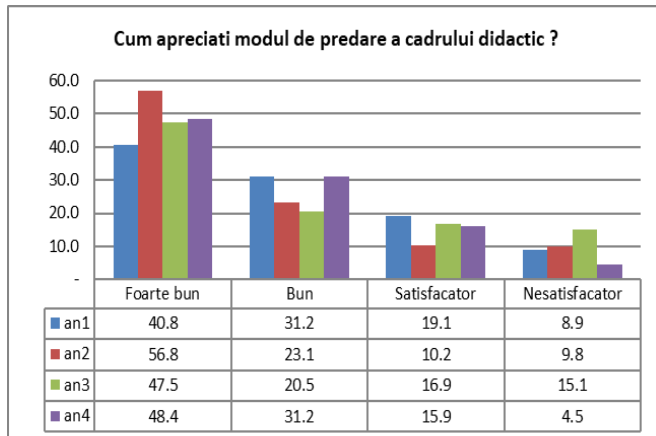
3. Automatică și Informatică Aplicată (Satu Mare)



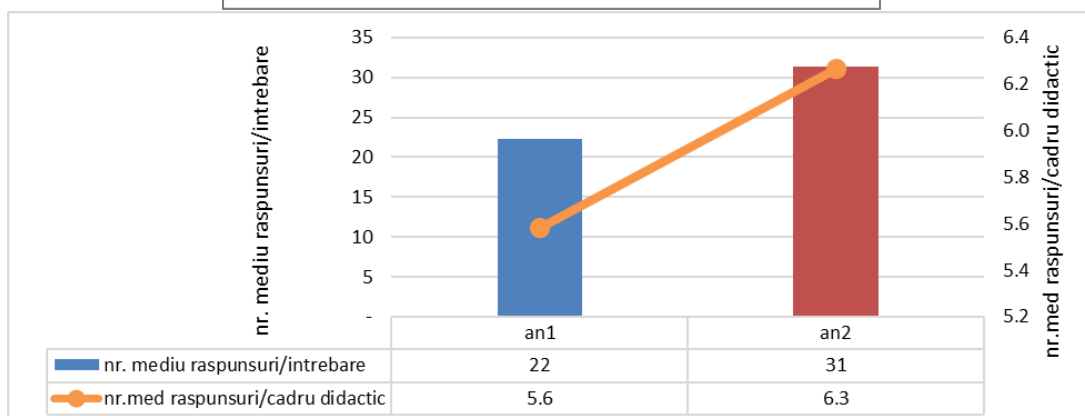
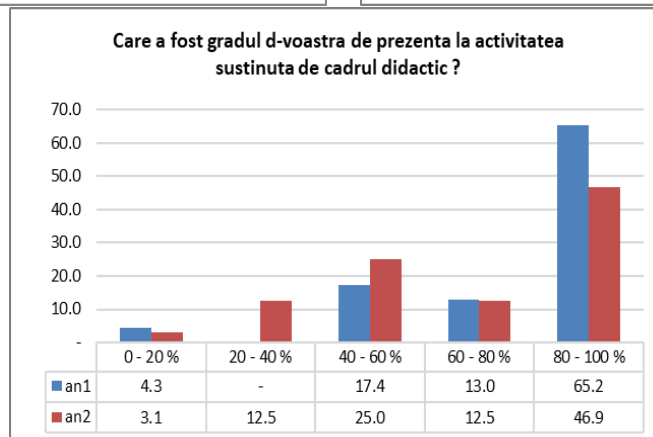
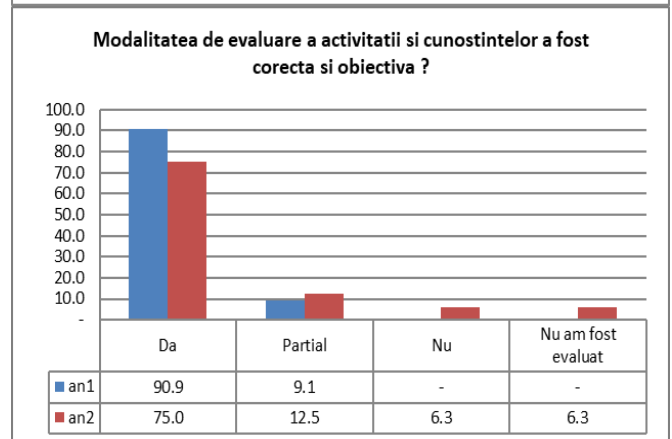
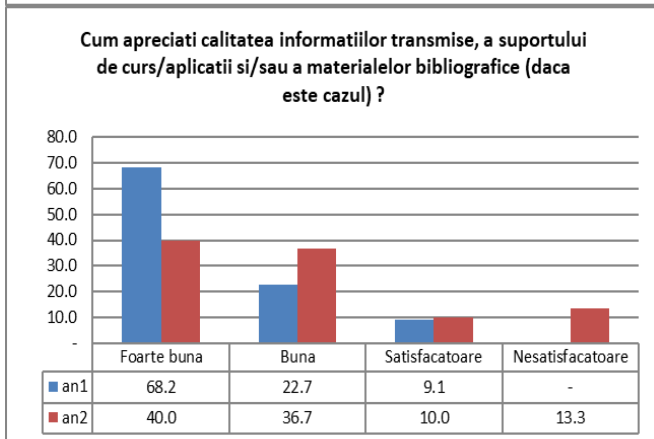
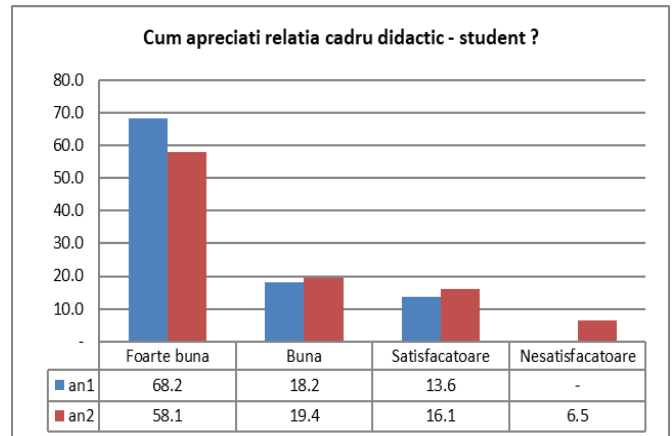
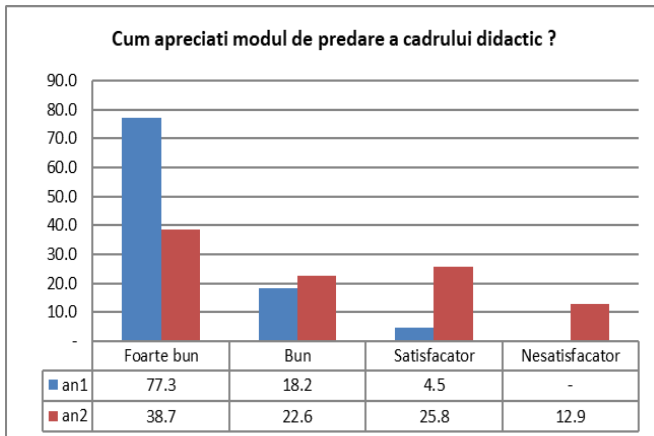
4. Calculatoare și Tehnologia Informației



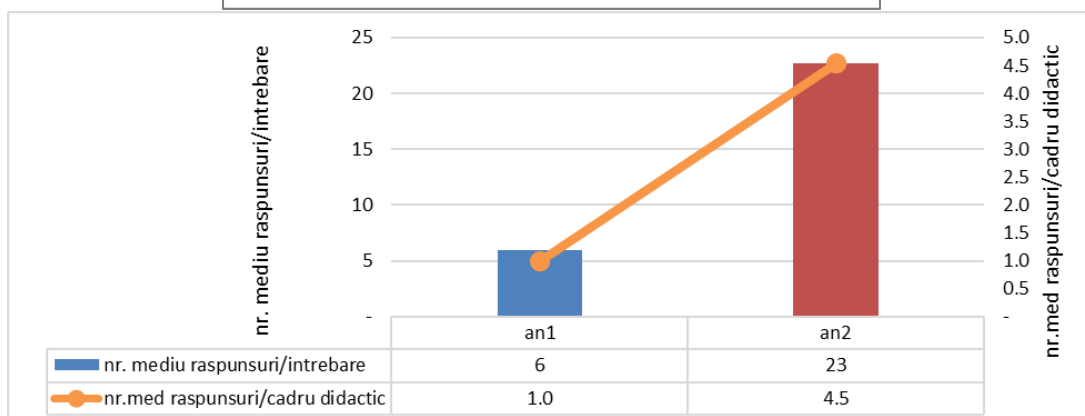
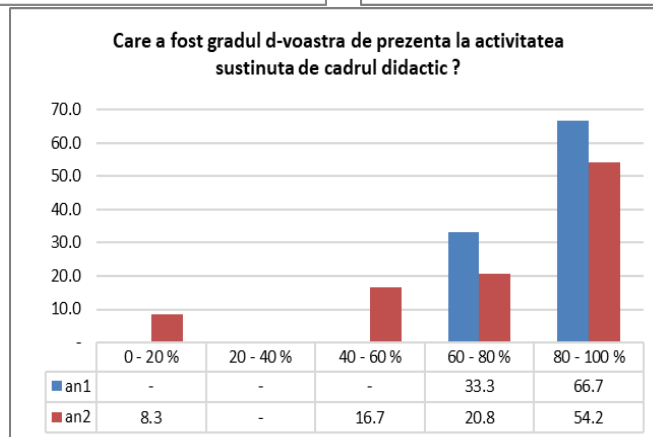
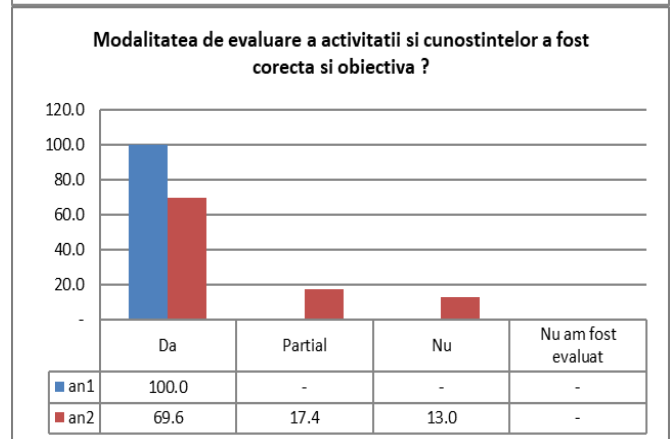
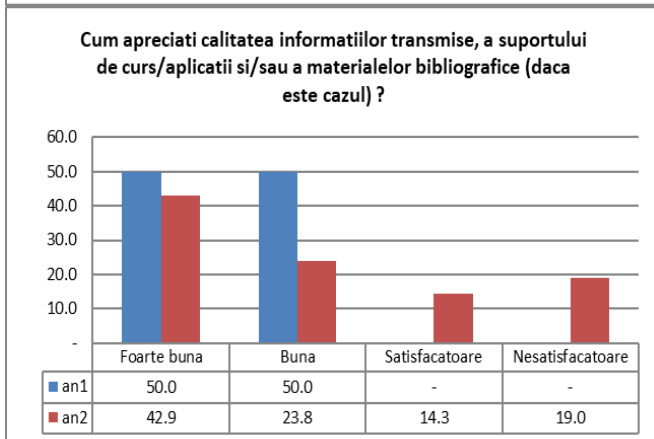
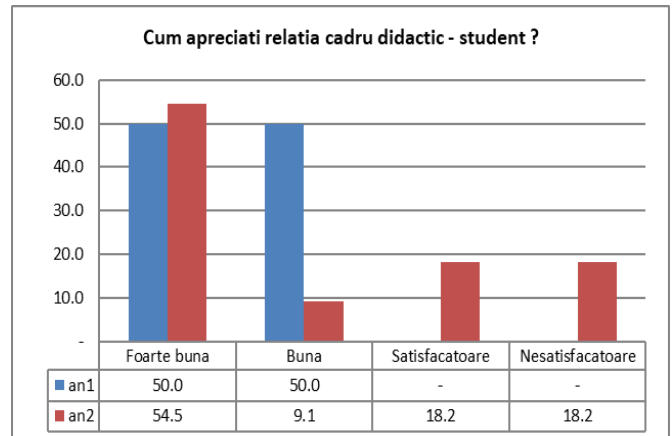
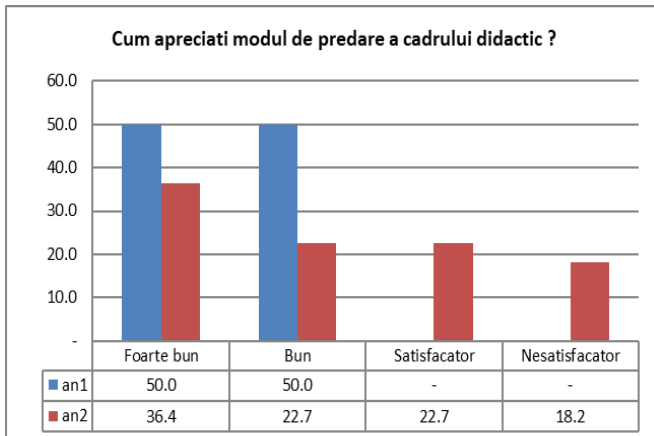
5. Calculatoare (în limba engleză)



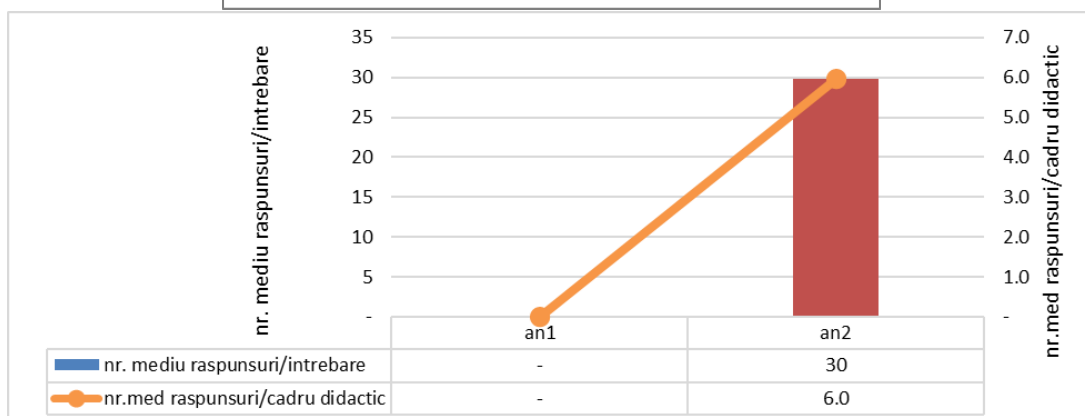
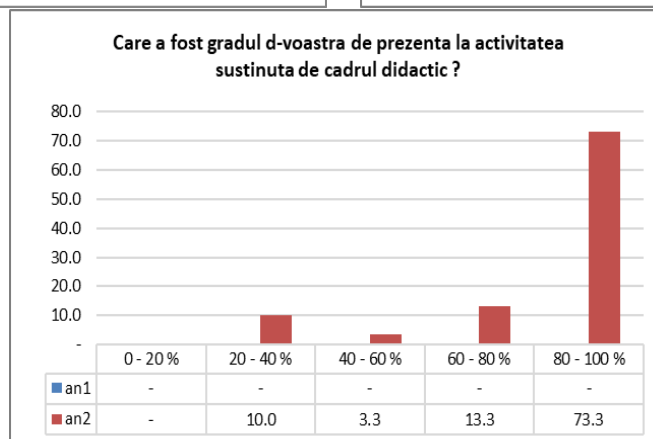
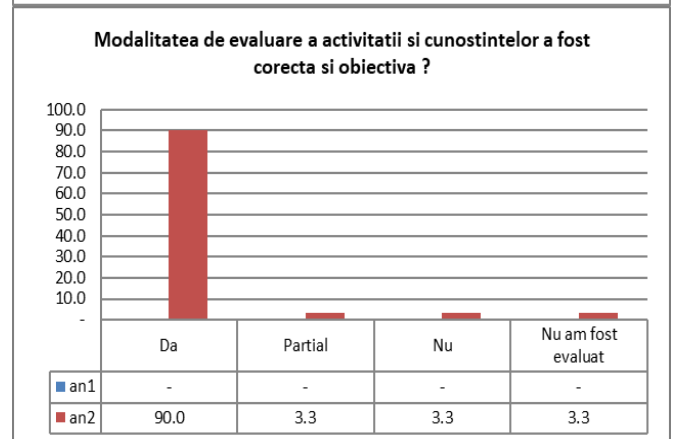
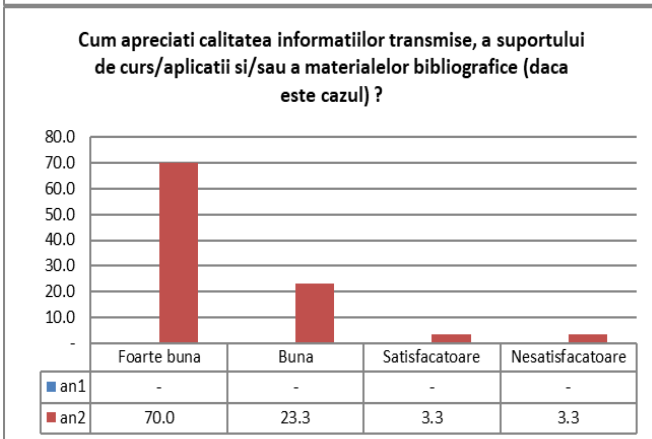
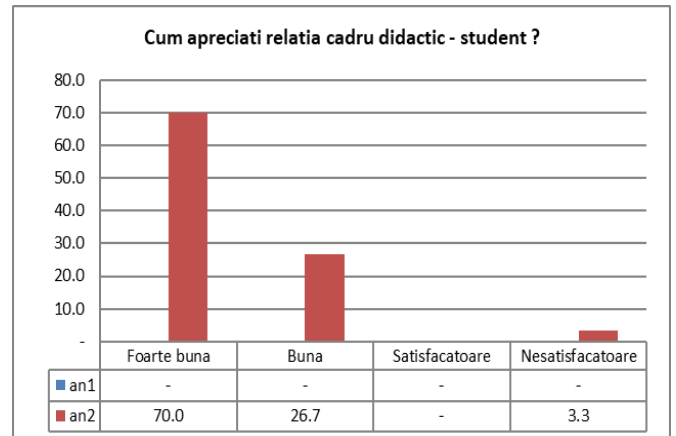
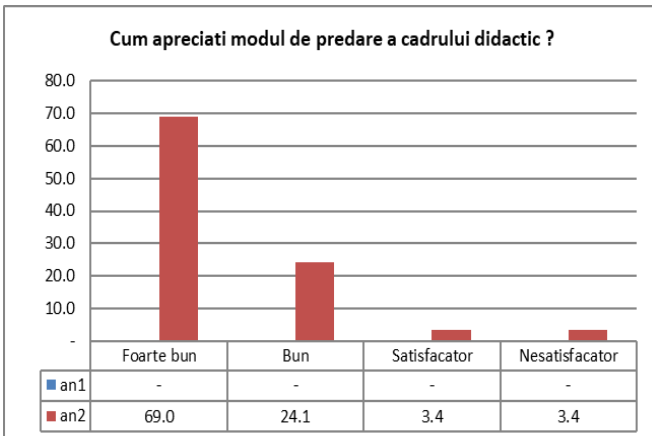
6. Controlul avansat al proceselor



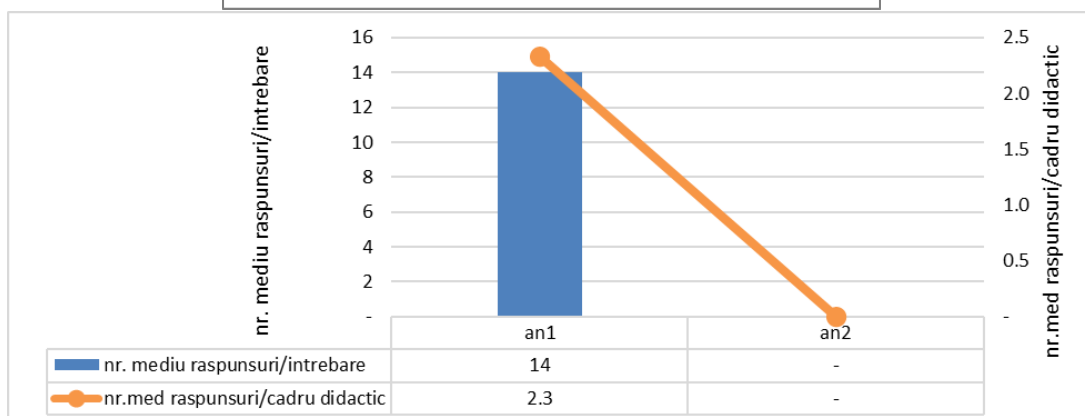
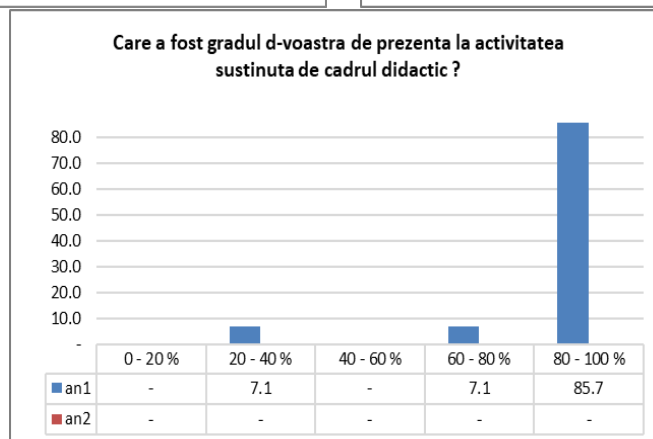
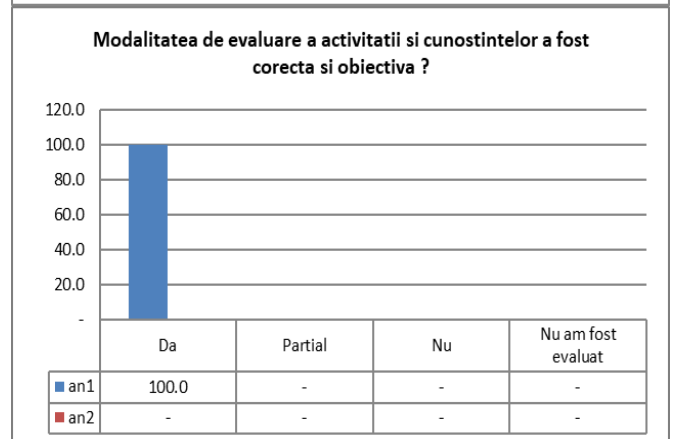
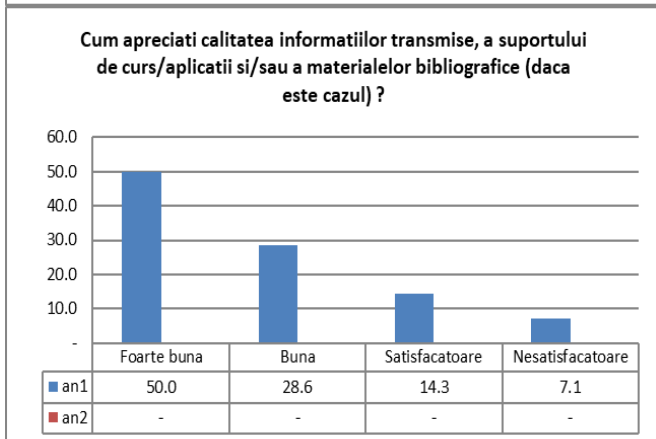
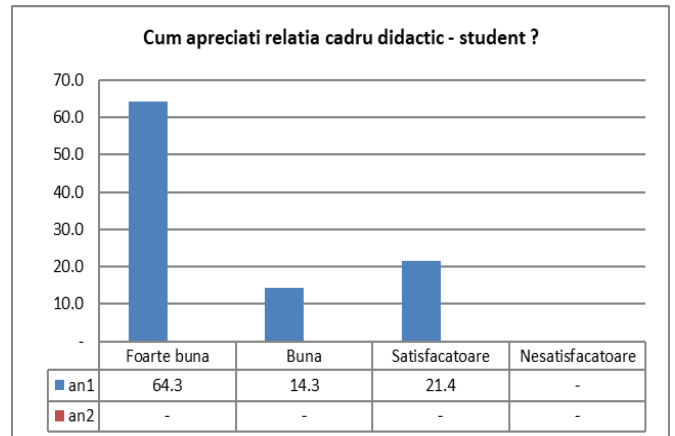
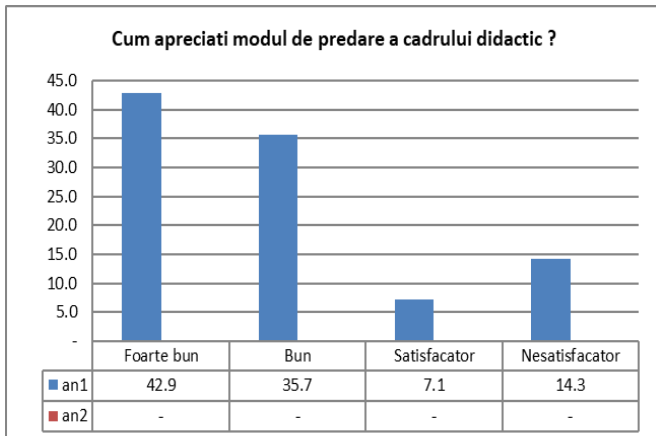
7. Informatică aplicată în ingineria sistemelor complexe



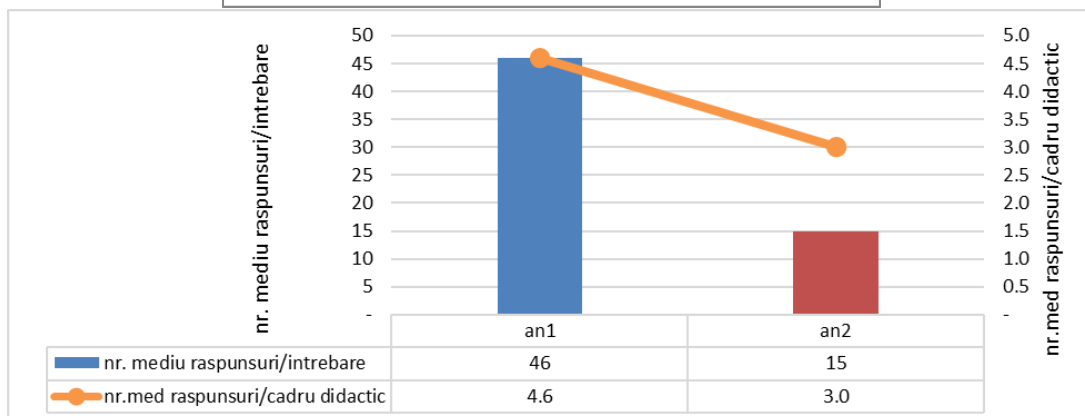
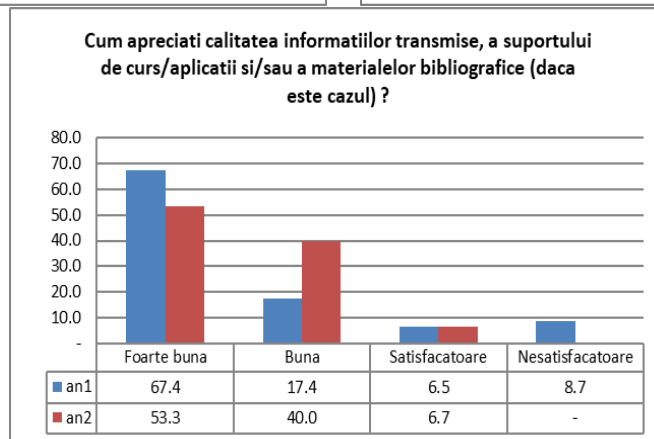
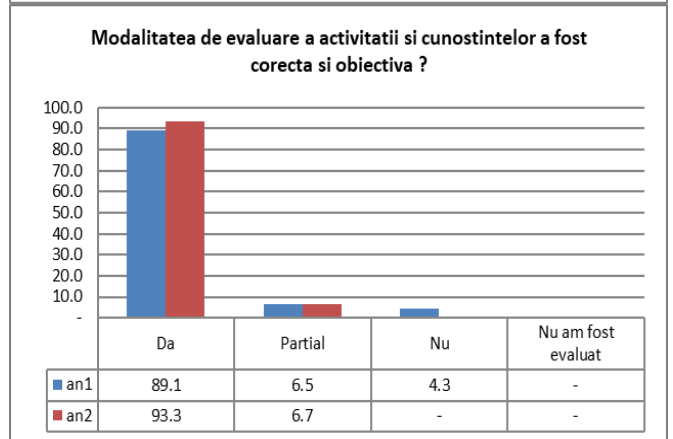
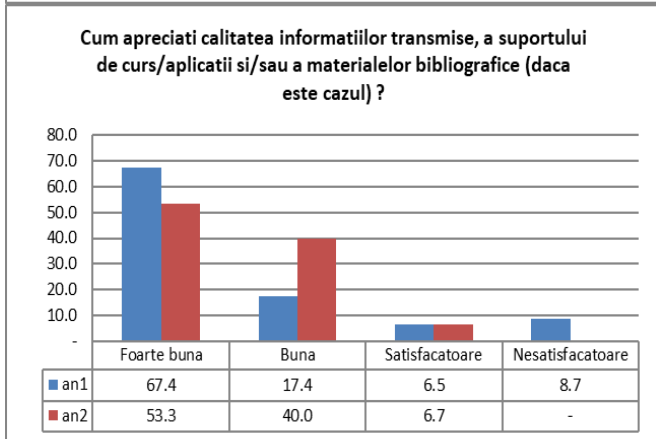
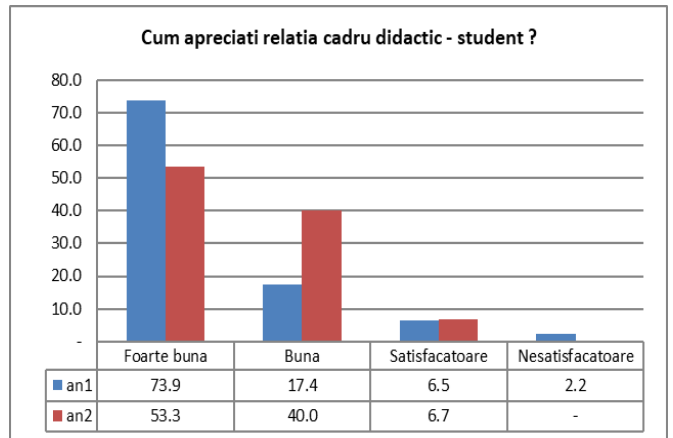
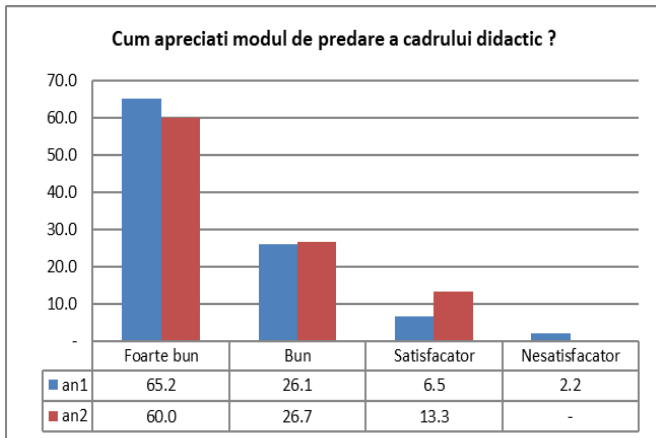
8. Informatica aplicată



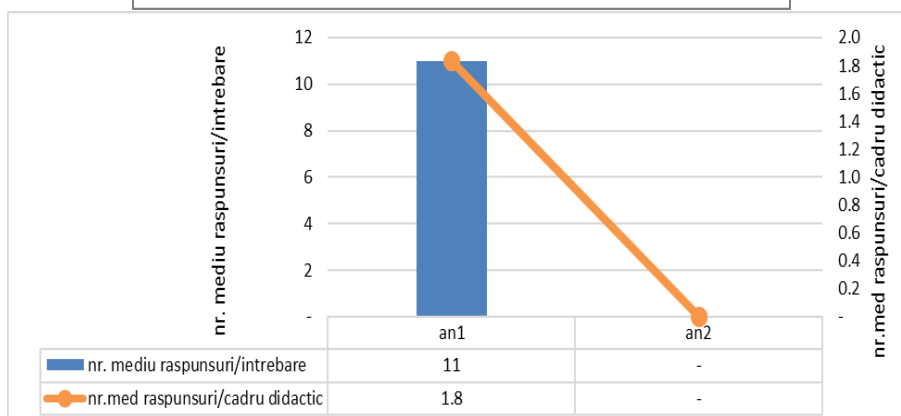
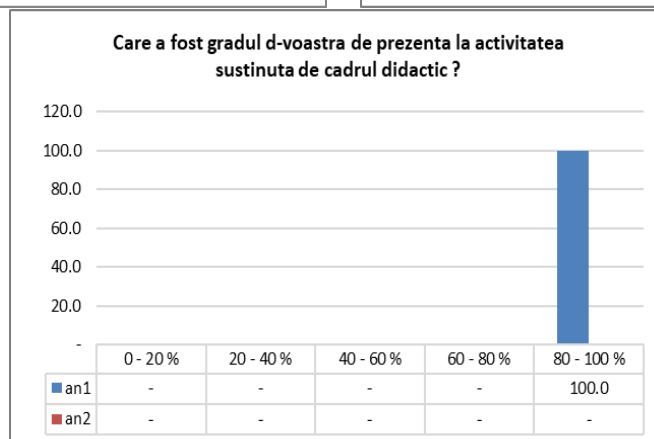
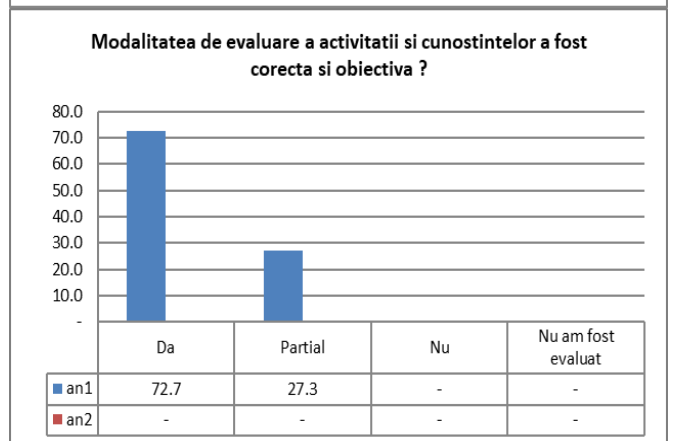
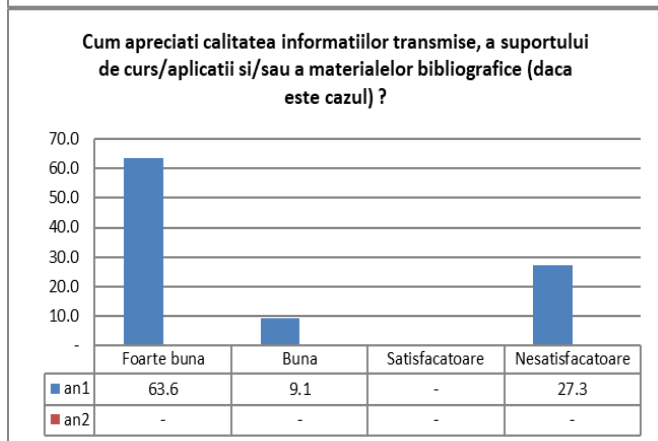
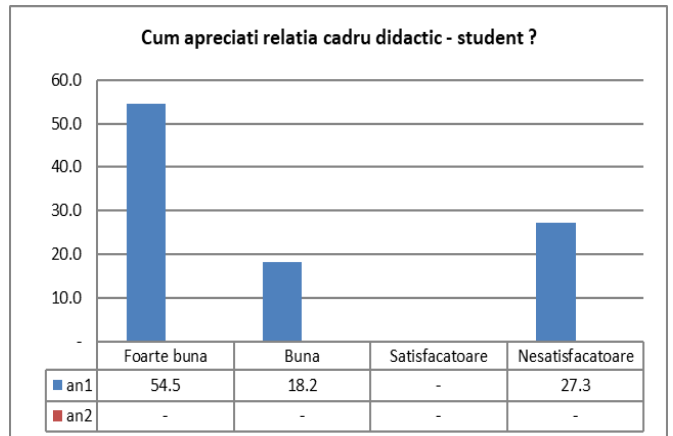
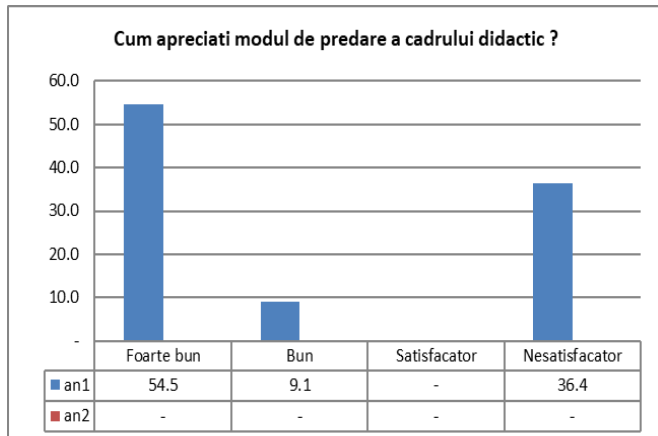
9. Ingineria conducerii avansate a fabricației



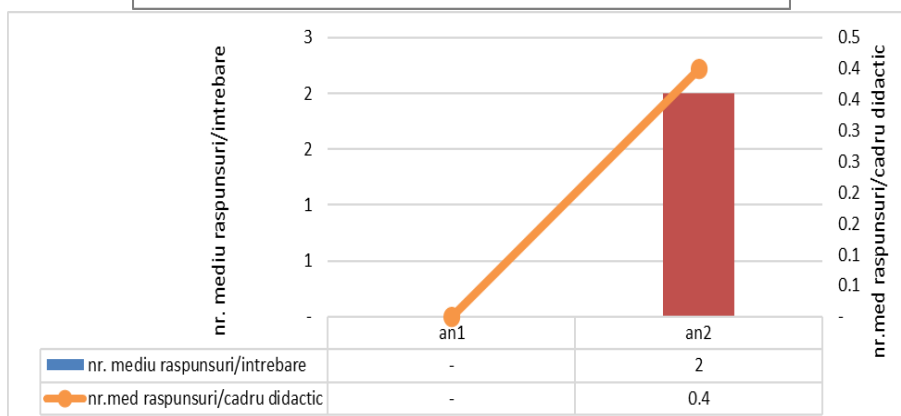
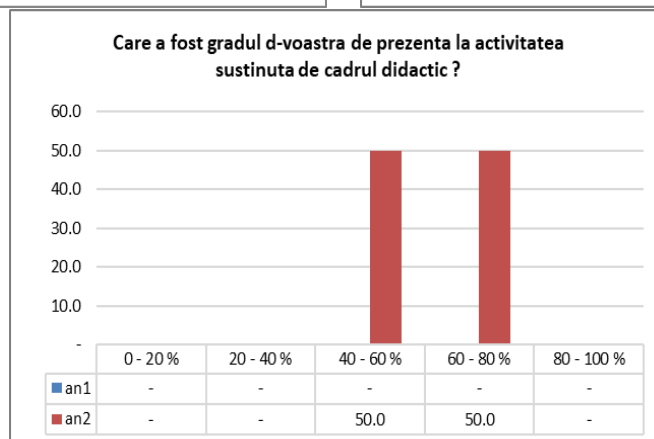
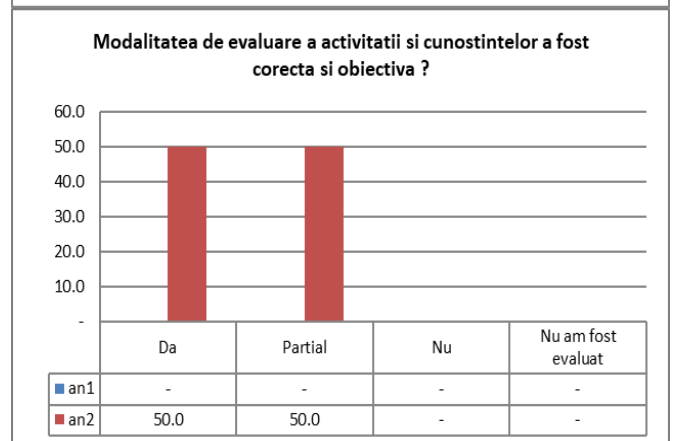
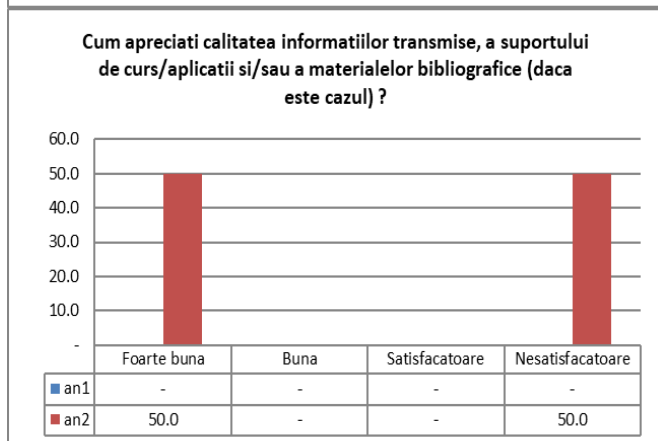
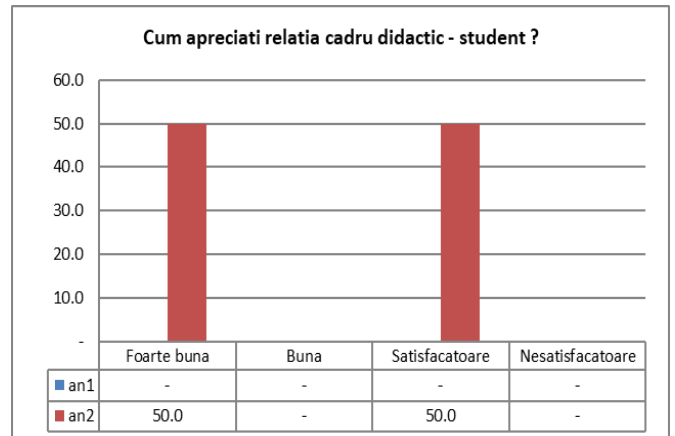
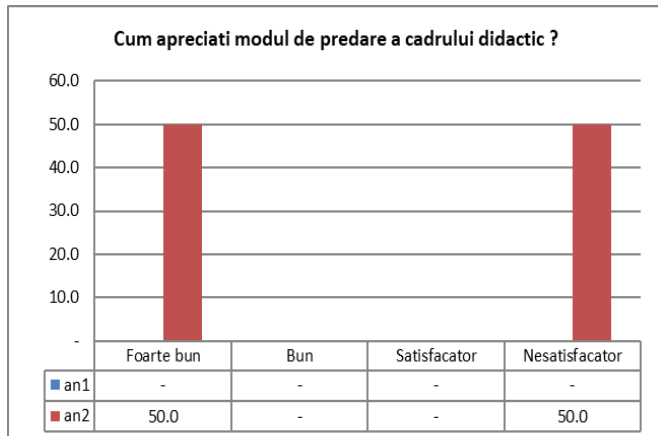
10. Securitatea informațiilor și sistemelor de calcul



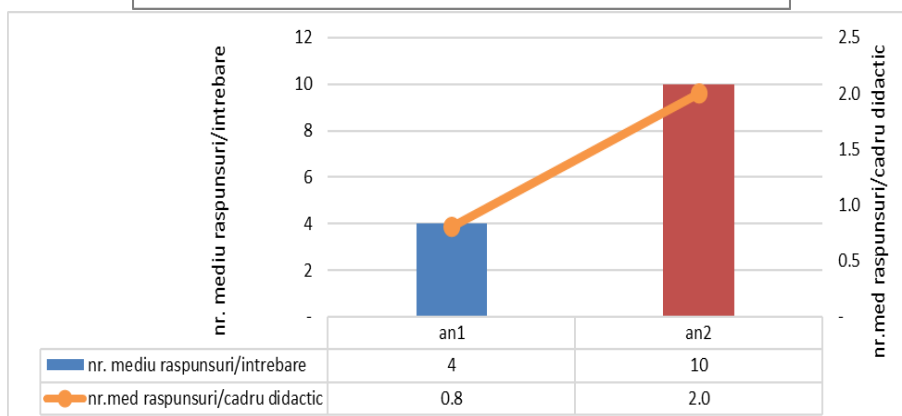
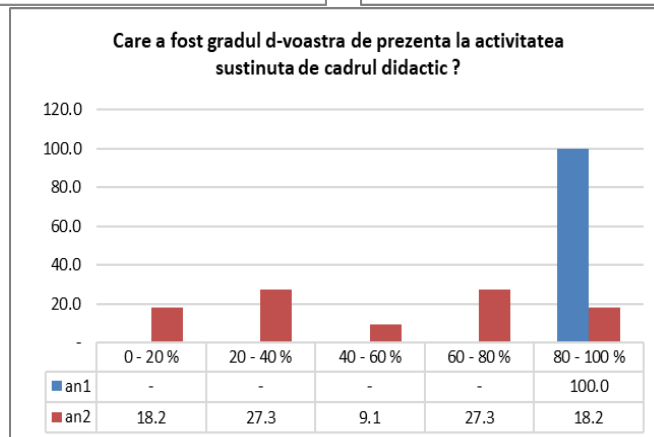
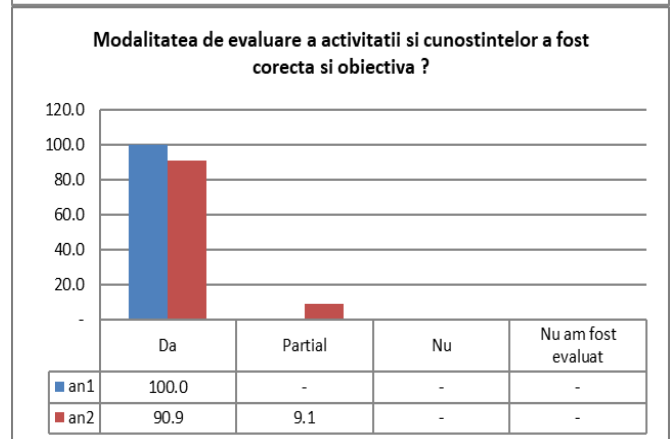
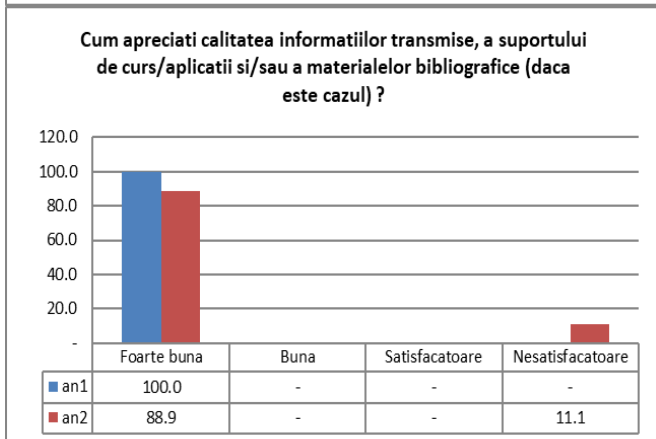
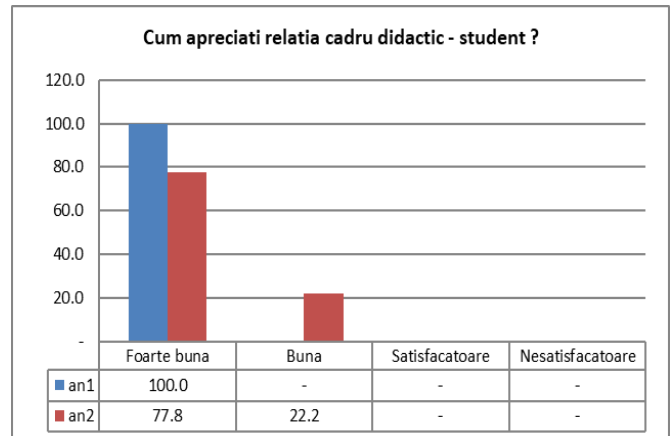
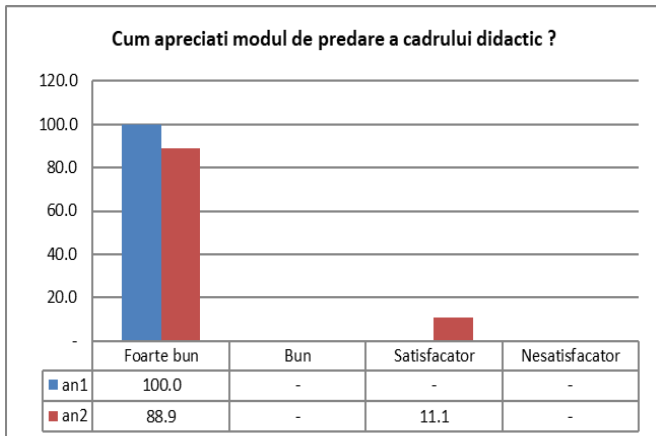
11. Complemente de știința calculatoarelor



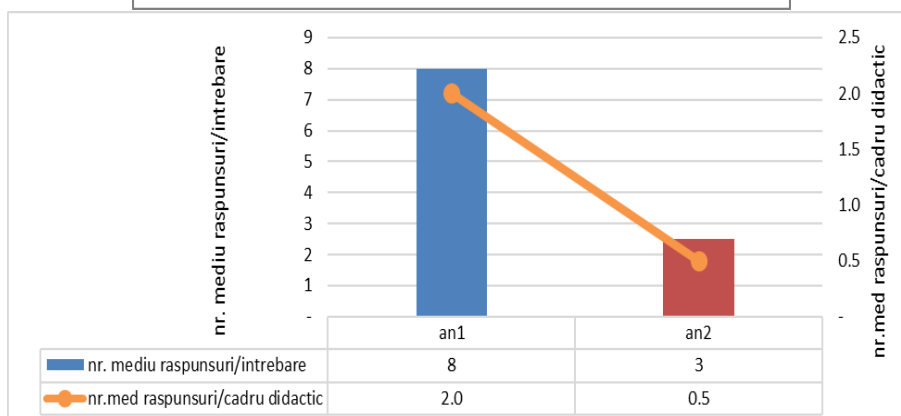
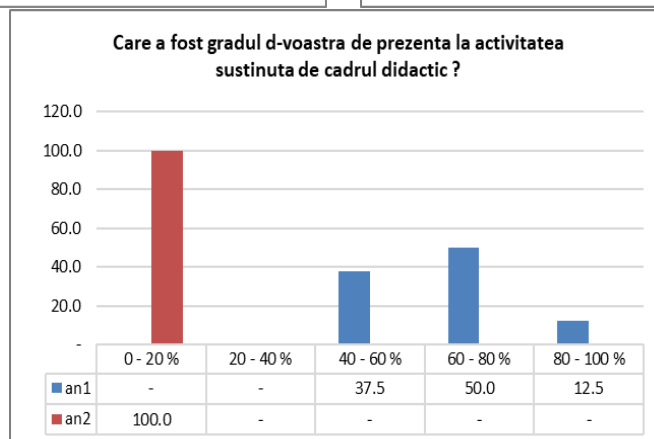
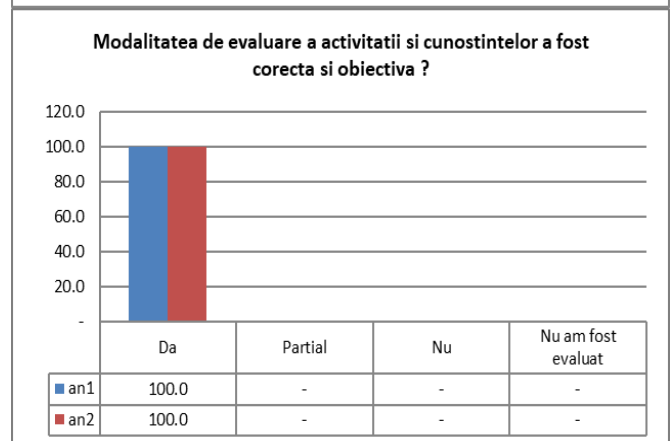
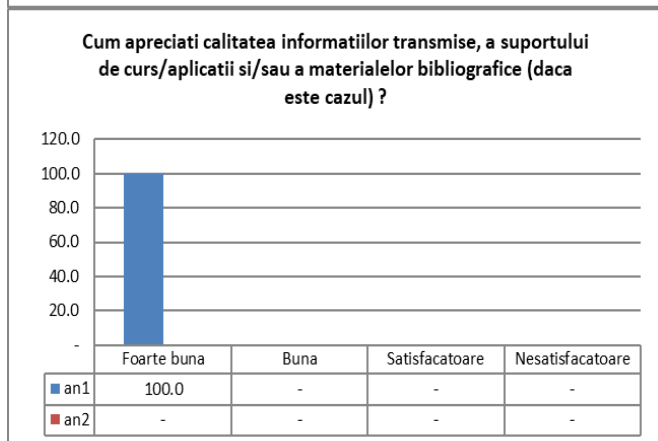
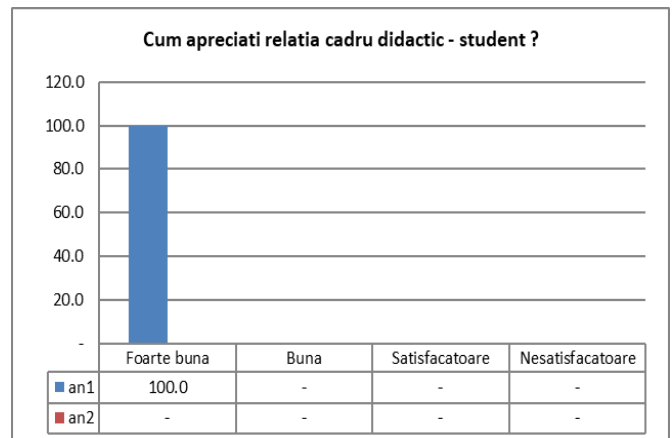
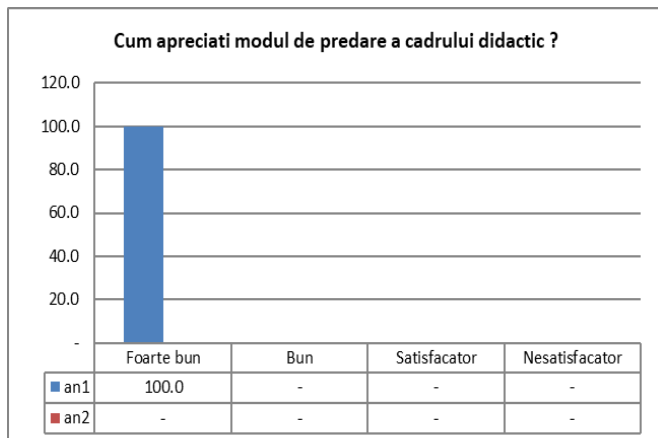
12. Inteligența și viziune artificială



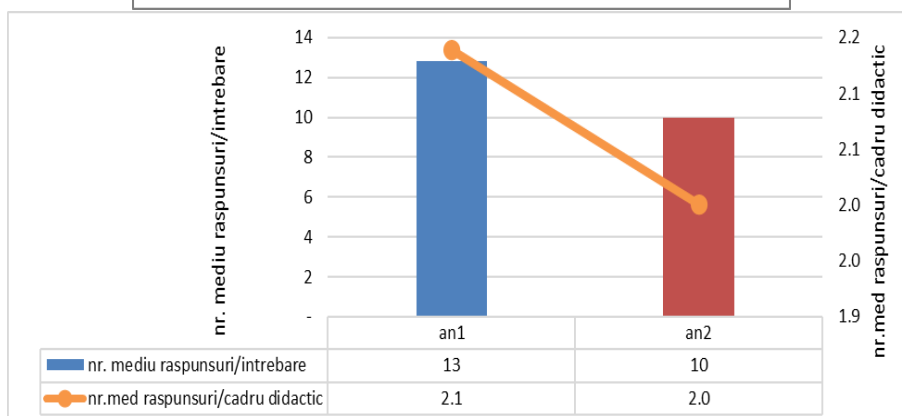
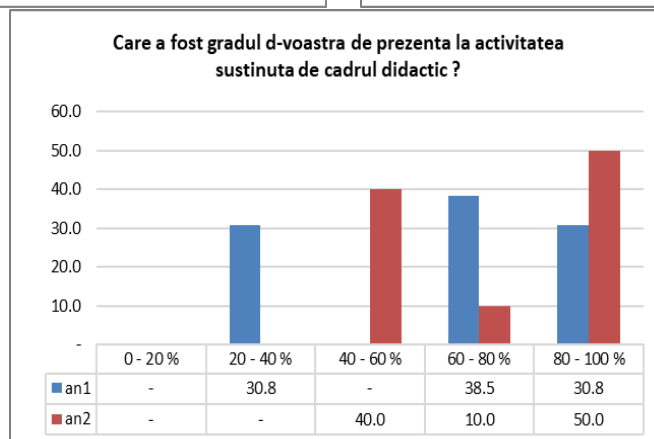
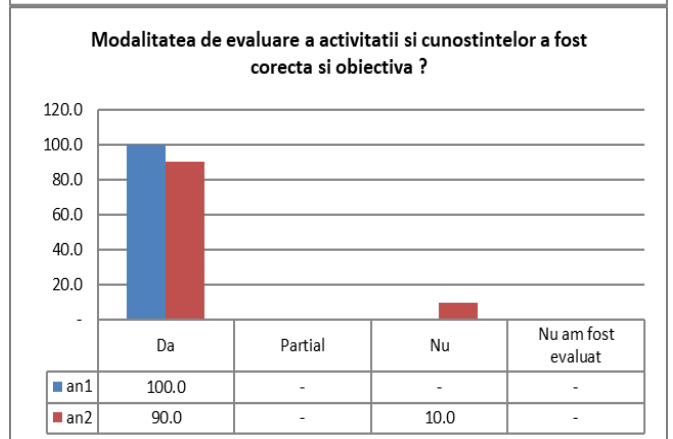
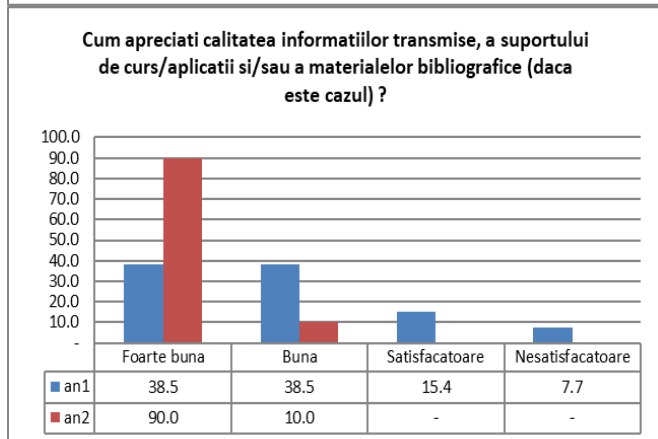
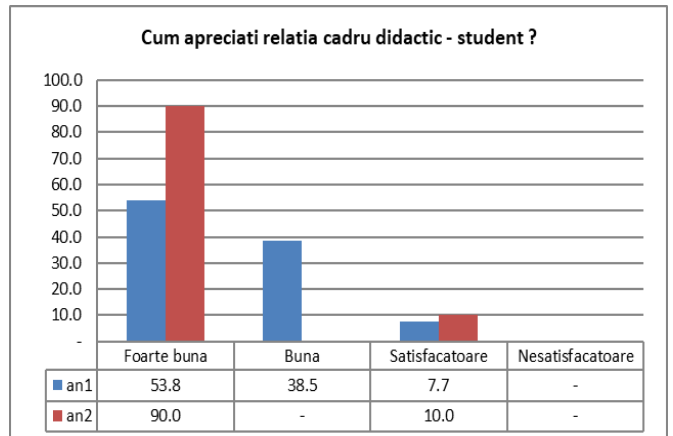
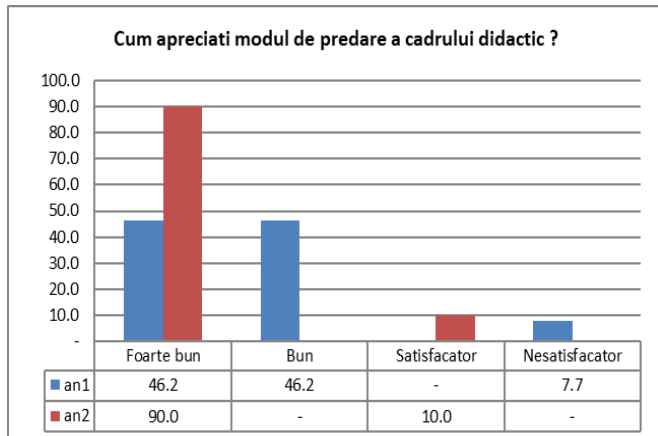
13. Rețele de comunicatii si sisteme distribuite



14. Tehnologia informației în economie



15. Inginerie software



III. Sumar al analizei de la nivelul departamentelor din Facultatea de Automatică și Calculatoare și comentariile în format liber

În conformitate cu metodologia de evaluare, directorii departamentelor din cadrul Facultății de Automatică și Calculatoare au întocmit rapoarte de analiză privind rezultatele evaluării activității desfășurate de cadrele didactice. S-au analizat rapoartele de la departamentele: Automatică, Matematică și Calculatoare, iar concluziile pentru fiecare aspect evaluat sunt prezentate sumar mai jos:

1. Modul de predare a cadrului didactic

Se observă că la nivelul fiecărui departament, mai mult de 70% din studenții participanți la evaluare au considerat modul de predare foarte bun sau bun. Aceasta în condițiile în care activitățile didactice s-au desfășurat exclusiv on-line. S-a luat legătura cu cadrele didactice la care procentul de studenți care au apreciat stilul de predare ca fiind satisfăcător sau nesatisfăcător și li s-a cerut să precizeze ce măsuri vor lua pentru remediarea situației. S-a constatat de asemenea că marea lor majoritate sunt cadre didactice asociate și doctoranzi, care probabil nu au experiență foarte multă în activitatea didactică.

2. Relația cadru didactic – student.

Studenții au apreciat că relația cu cadrele didactice este bună sau foarte bună într-un procent mai mare de 70%. Pentru situațiile în care studenții apreciază relația ca fiind satisfăcătoare și mai ales nesatisfăcătoare, s-a cerut cadrelor didactice o motivare a evaluării și propunerea unor modalități de corectare a situației.

3. Calitatea informațiilor transmise, a suportului de curs/aplicații și/sau a materialelor bibliografice (daca este cazul)

Un procent de 80% din totalul studenților care au evaluat activitatea cadrelor didactice au apreciat calitatea informațiilor transmise ca fiind bună și foarte bună. S-a insitat acolo unde evaluarea a fost satisfăcătoare sau nesatisfăcătoare la actualizarea informațiilor transmise prin materialele didactice, precum și la actualizarea bibliografiei.

4. Obiectivitatea evaluării activității și cunostintelor

În medie pe facultate, 80% dintre studenții Facultății de Automatică și Calculatoare consideră că evaluarea a fost corectă și obiectivă, iar în medie 13% că a fost parțial corectă și obiectivă. Procentul studenților care au răspuns pozitiv la acest aspect este mai ridicat decât în anii anteriori, ceea ce constituie o îmbunătățire a calității examinării.

5. Gradul de prezentă

Ca și în alte semestre, studenții care au răspuns la chestionar, au declarat în proporție de 72% că au fost prezenți la majoritatea activităților didactice (>80% din activități).

6. Activitățile didactice au fost desfășurate în limba specializării urmate

După cum s-a constatat, în proporție mare (80% pentru întreaga facultate) activitățile didactice au fost susținute în limba engleză pentru programele de studii de limba engleză. Majoritar activitățile didactice susținute în limba română la secția de engleză s-au referit la anul 1. Totuși și la anul 1, procentul activităților didactice susținute în limba engleză este de 70%.

Comentariile în format liber au fost analizate pentru fiecare cadru didactic în parte. Acestea oferă în mod clar cele mai relevante informații legate de percepția studenților asupra calității procesului de învățământ în facultate. Toate comentariile au fost analizate cu seriozitate în cadrul departamentelor care gestionează programele de studii.

Ca aspect pozitiv trebuie menționat că un număr mare de cadre didactice, au primit aprecieri deosebit de favorabile din partea studenților. Acestea au ca suport în principal o comunicare foarte bună din partea cadrelor didactice cu studenții, un mod de predare bun și potrivit nivelului studenților o evaluare obiectivă a activității precum și materiale didactice adecvate.

Aspectele negative menționate în comentariile studenților s-au referit în special la:

- » O atitudine distantă sau nepotrivită față de studenți în timpul orelor
- » Modul de predare nesatisfăcător și lipsa interacțiunii cu studenții în timpul predării în unele activități didactice
- » O atitudine distantă sau nepotrivită față de studenți în timpul orelor
- » Intârzierea sau lipsa cadrelor didactice de la ore
- » Cadre didactice care nu răspund întrebărilor studenților sau nu acordă suficientă atenție activităților desfășurate în laborator
- » Modul de evaluare al cunoștințelor sau temelor lipsit de transparență, lipsa de explicații a rezultatelor evaluării.
- » Modificarea modului de evaluare anunțat la începutul semestrului sau neinformarea studenților asupra modului de evaluare la începutul semestrului
- » Materiale didactice, în special suporturi de curs dezorganizate sau lipsa suporturilor de curs.

Ca în fiecare semestru, au existat comentarii mixte, în care unii studenți au apreciat pozitiv activitatea desfășurată de unele cadre didactice, iar alții – negativ.

IV. Concluzii

Evaluarea s-a desfășurat în condiții de completă anonimitate pentru studenți. În prezenta analiză, pentru păstrarea aceluiași condiții, cadrele didactice nu au fost nominalizate, nici în cazul în care evaluările au fost pozitive, nici negative.

Din analiza informațiilor statistice s-a observat că marea majoritate a evaluărilor au provenit de la studenți cu prezența la activitățile didactice declarată peste 80%.

Participarea la procesul de evaluare a fost foarte puțin mai ridicată decât în semestrul anterior (semestrul 2 2020-2021). Aproximativ 20% din totalul studenților Facultății de Automatică și Calculatoare au răspuns la cel puțin o întrebare din chestionar.

Cea mai scăzută participare a fost, ca în alte semestre, la programele de master. Chiar dacă în capitolul anterior au fost prezentate situații centralizate și pentru acestea, rezultatele nu sunt semnificative.

Toate cadrele didactice pot vizualiza rezultatele evaluărilor proprii, iar conducerea departamentelor și a facultății au analizat în detaliu aspectele semnalate de studenți și depun eforturi pentru îmbunătățirea activității viitoare.

Aspectele pozitive ale activității didactice evidențiate în chestionare și comentarii pentru multe cadre didactice constituie o motivație puternică pentru continuarea activității în condiții de calitate ridicată.

Cluj-Napoca, 4.04.2022

Decan Facultate AC
Prof.dr.ing. Liviu Miclea