



UNIVERSITATEA TEHNICĂ
DIN CLUJ-NAPOCA

FACULTATEA DE AUTOMATICĂ ȘI CALCULATOARE

Raport privind evaluarea activității didactice de către studenți

Facultatea de Automatică și Calculatoare

Anul universitar 2022-2023 - semestrul 1

Cuprins

I. CADRUL GENERAL	1
II. PREZENTAREA REZULTATELOR EVALUĂRII	2
1. Automatică și Informatică Aplicată	3
2. Automatică și Informatică Aplicată (în limba engleză)	4
3. Automatică și Informatică Aplicată (Satu Mare)	5
4. Calculatoare și Tehnologia Informației.....	6
5. Calculatoare (în limba engleză)	7
6. Controlul avansat al proceselor.....	8
7. Informatică aplicată în ingineria sistemelor complexe	9
8. Informatica aplicată.....	10
9. Ingineria conducerii avansate a fabricației.....	11
10. Securitatea informațiilor și sistemelor de calcul	12
11. Elemente de știința calculatoarelor	13
12. Inteligență și viziune artificială.....	13
13. Rețele de comunicații și sisteme distribuite.....	Error! Bookmark not defined.
14. Tehnologia informației în economie	15
15. Inginerie software	Error! Bookmark not defined.
III. SUMAR AL ANALIZEI DE LA NIVELUL DEPARTAMENTELOR DIN FACULTATEA AC ȘI COMENTARIILE ÎN FORMAT LIBER.....	16
IV. CONCLUZII.....	17

I. Cadrul general

În Facultatea de Automatică și Calculatoare, evaluarea cadrelor didactice de către studenți s-a desfășurat în conformitate cu "Metodologia de evaluare a activității didactice de către studenți", cu modificările aprobate de Senatul Universității Tehnice din Cluj-Napoca, prin Hotărârea nr. 728/23.02.2017.

Procesul de evaluare a cadrelor didactice de către studenți s-a desfășurat în perioada 26 ianuarie - 12 martie 2023, timp în care sistemul de evaluare online (evaluare.utcluj.ro) a fost deschis tuturor studenților pentru completarea chestionarelor. Evaluarea a vizat activitatea cadrelor didactice în semestrul 1 al anului universitar 2022-2023.

Evaluarea s-a efectuat în mod complet anonim. Accesul la sistemul de evaluare online a fost asigurat prin intermediul codurilor de acces distribuite studenților, în mod aleator. Deoarece în perioada evaluării activitățile didactice față în față au fost suspendate, în conformitate cu hotărârea conducerii Universității, codurile au fost distribuite prin intermediul unei aplicații SINU, păstrând modul aleator de distribuire și anonimitatea studenților.

Conform Metodologiei, evaluarea a vizat toate cadrele didactice titulare sau asociate care au avut activități didactice de curs, seminar, laborator sau proiect la programele de studii din Facultatea de Automatică și Calculatoare.

Fiecare cadru didactic are acces la rezultatele evaluării proprii, inclusiv la comentariile în format liber, detaliate pe discipline de studiu, pentru analiză și măsuri de îmbunătățire a activității.

Raportul de față prezintă o analiză sintetică a rezultatelor evaluării la nivelul fiecărui program de studii din Facultatea de Automatică și Calculatoare. Toate aspectele pozitive și negative rezultate din evaluarea de către studenți sunt analizate în detaliu la nivelul fiecărui departament, pentru fiecare cadru didactic.

II. Prezentarea rezultatelor evaluării

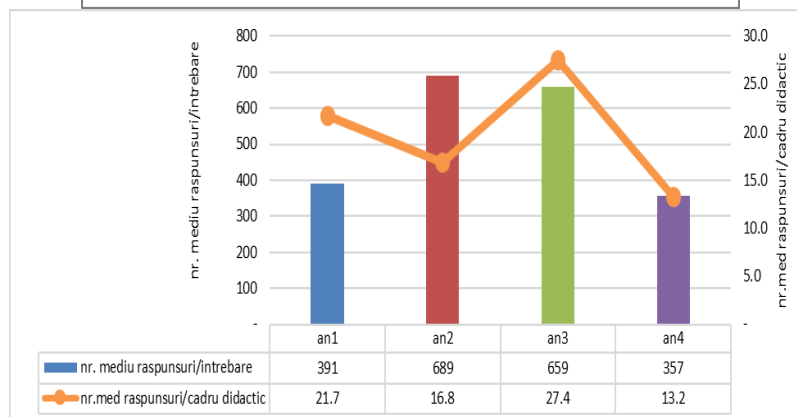
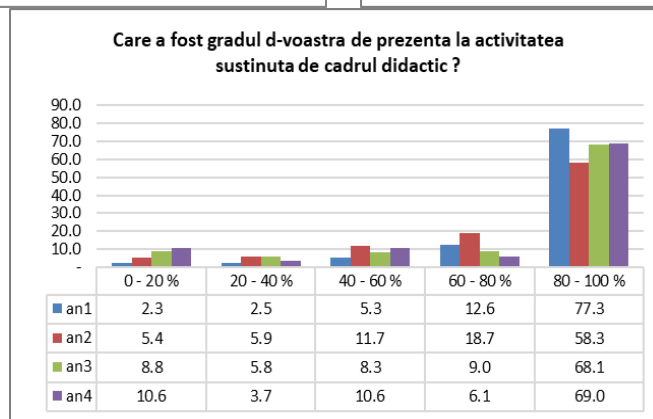
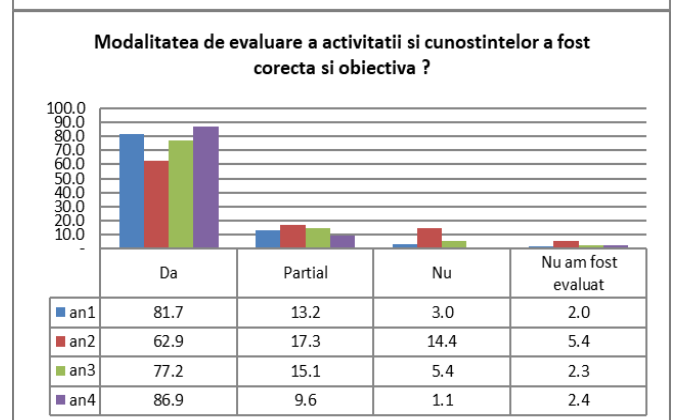
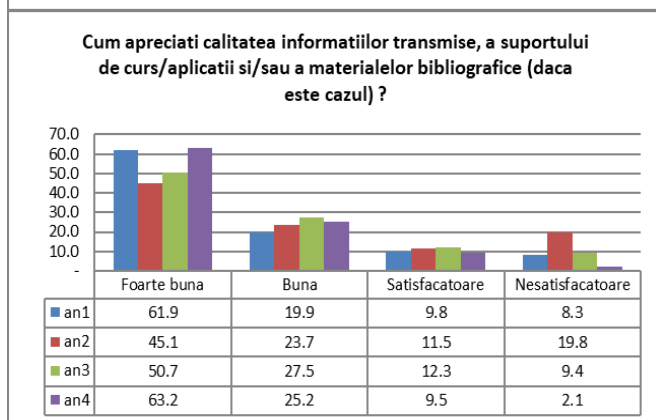
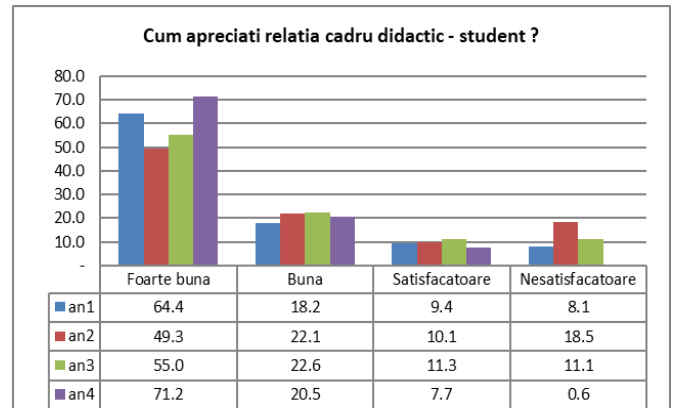
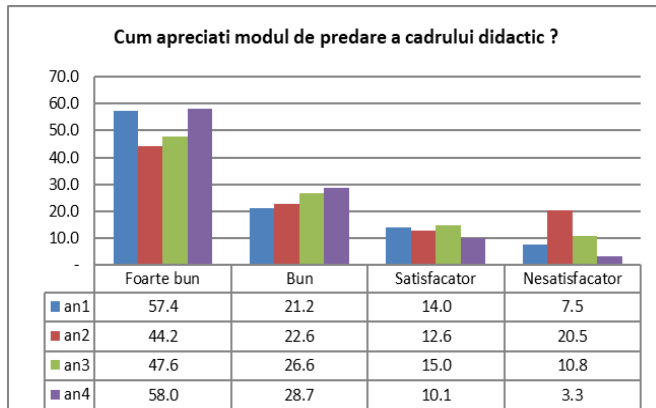
Au fost evaluate cadrele didactice de la toate programe de studii din facultate în următoarea structură:

Nr.	Program de studii	Anii	Observații
Programe de studii universitare de licență			
1	Automatică și informatică aplicată	1-4	
2	Automatică și informatică aplicată (la Satu Mare)	1-4	Număr de răspunsuri 0 la anul 4 și foarte mic la anul 2
3	Automatică și informatică aplicată (în limba engleză)	1-4	
4	Calculatoare și tehnologia informației	1-3	
5	Calculatoare	4	Număr de răspunsuri mic
6	Tehnologia informației	4	
7	Calculatoare (în limba engleză)	1-4	
Programe de studii universitare de master			
8	Controlul avansat al proceselor	1-2	Număr de răspunsuri 0 (an2) și mic (an1)
9	Ingineria conducerii avansate a fabricației	1-2	Număr de mic (an2)
10	Informatică aplicată în ingineria sistemelor complexe	1-2	Număr de răspunsuri 0 (an2) și mic (an1)
11	Informatică aplicată	1-2	Număr de răspunsuri 0 (an2) și mic (an1)
12	Securitatea informațiilor și sistemelor de calcul	1-2	Număr de răspunsuri 0 (an1) și mic (an2)
13	Complemente de știința calculatoarelor	1-2	Număr de răspunsuri mic
14	Tehnologia informației în economie	1-2	Număr de răspunsuri 0 (an1) și mic (an2)
15	Rețele de comunicații și sisteme distribuite	1-2	Număr de răspunsuri zero (an1) și 1 (an2)
16	Inteligență și viziune artificială	1-2	Număr de răspunsuri 0 (an2) și mic (an1)
17	Inginerie software	1-2	Număr de răspunsuri 0

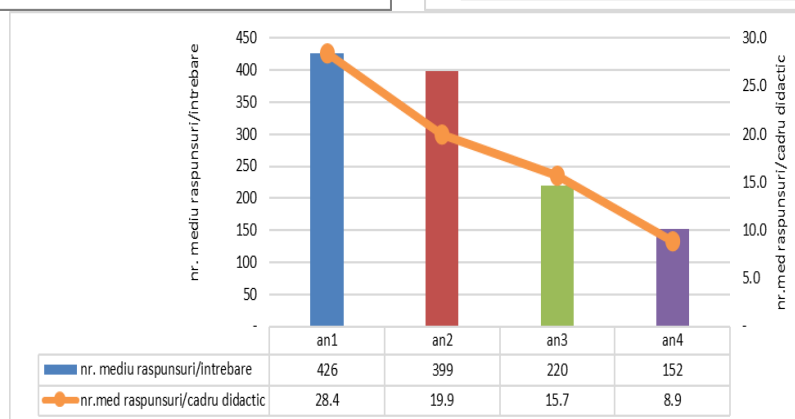
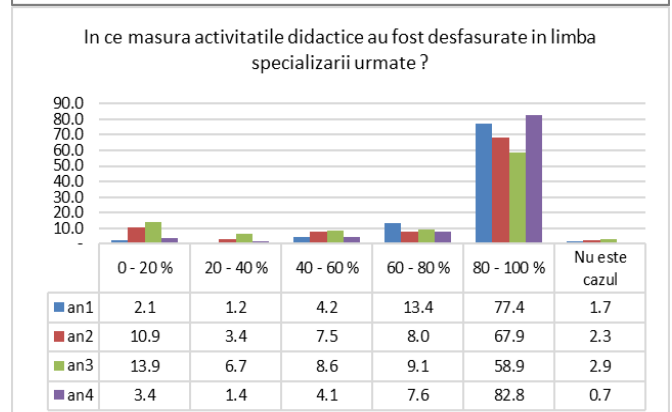
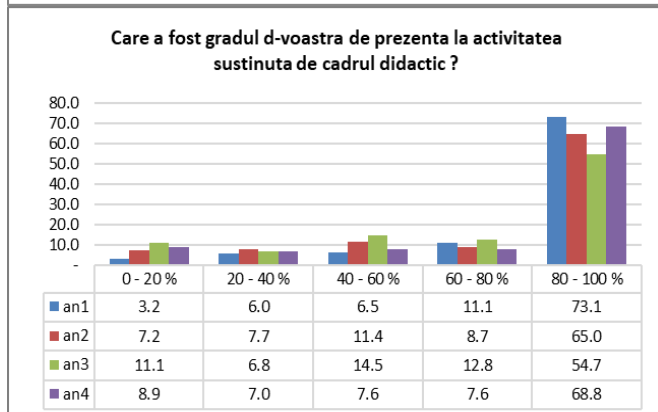
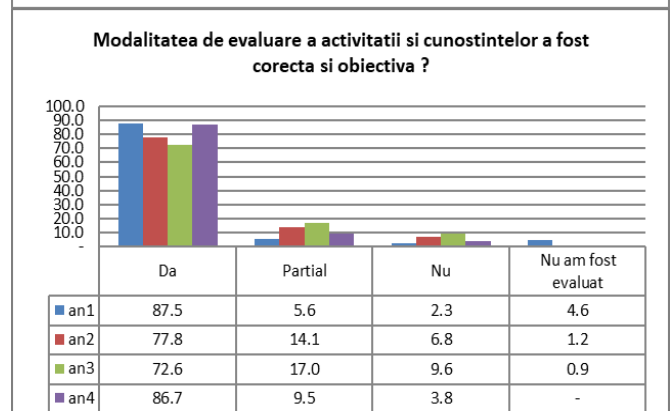
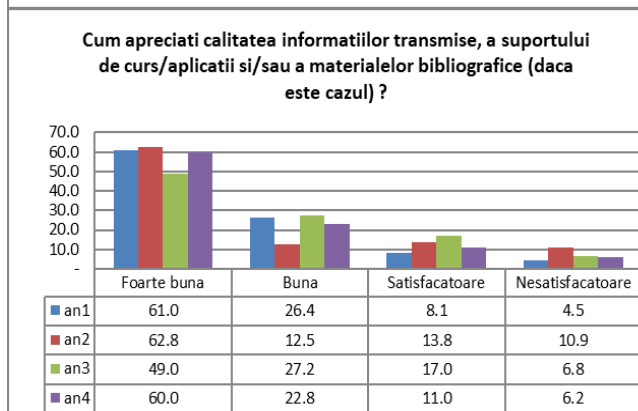
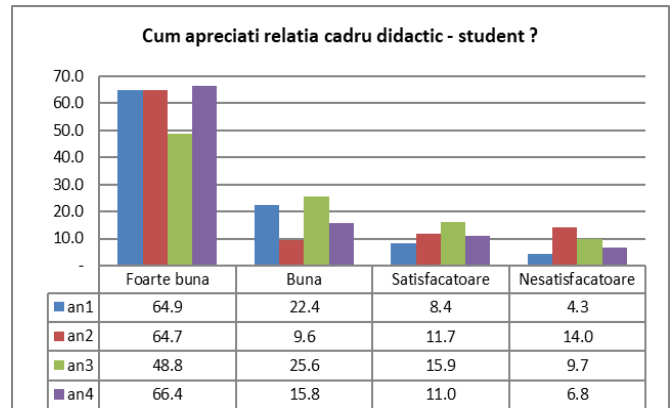
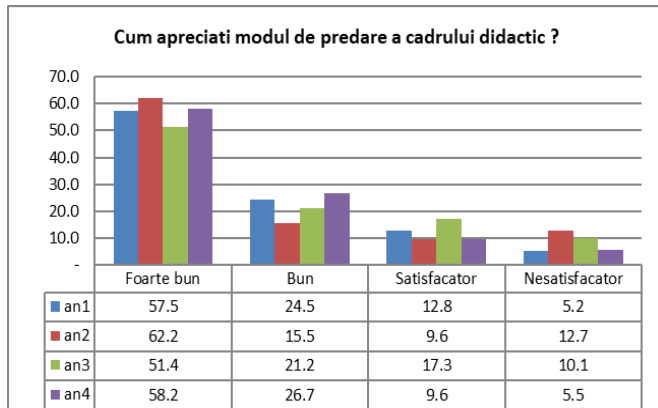
În capitolele următoare sunt prezentate rezultatele pentru fiecare program, an de studiu și aspect chestionat, în procente din numărul total de răspunsuri la fiecare întrebare.

Pentru fiecare program de studii se prezintă o situație a numărului total de răspunsuri pentru toate cadrele didactice care au predat și toate aspectele chestionate, pentru fiecare an de studiu, împreună cu numărul mediu de răspunsuri pentru un cadru didactic. Acesta din urmă, corelat cu numărul total de studenți într-un an de studii poate fi considerat ca un indicator al relevanței răspunsurilor primite.

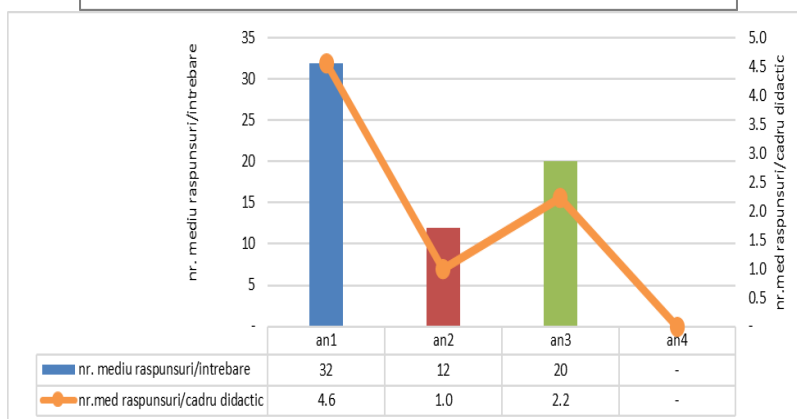
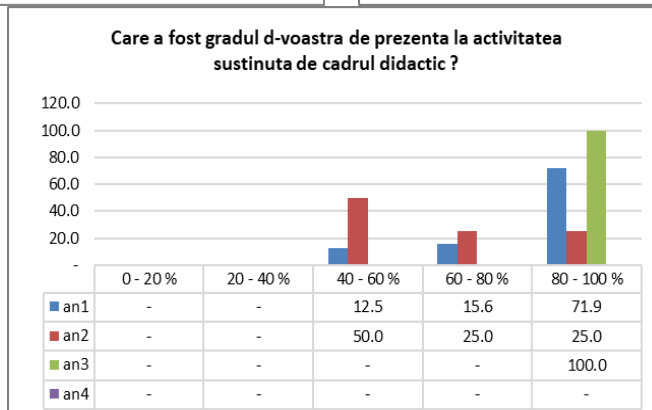
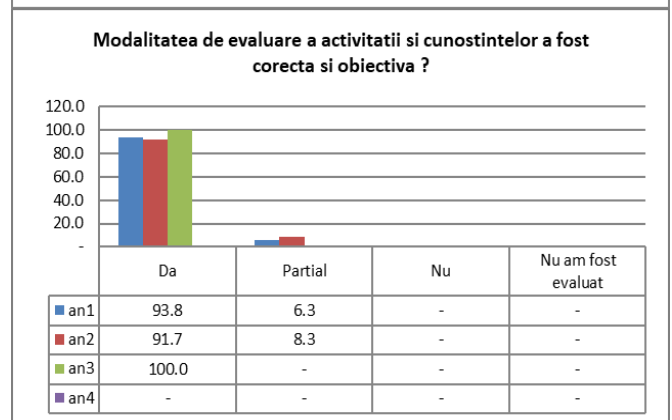
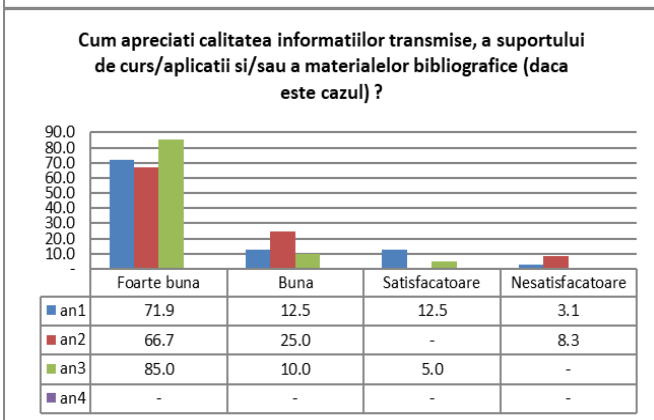
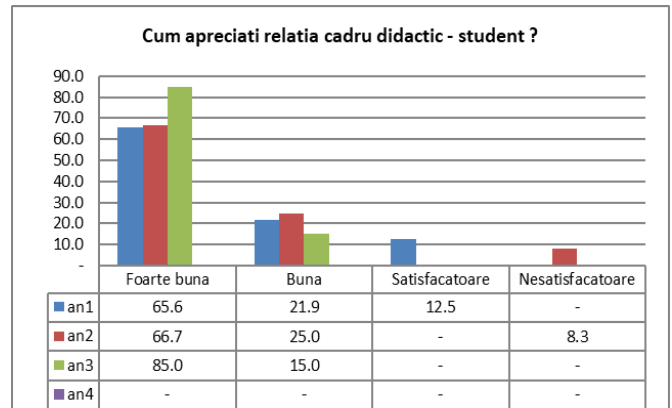
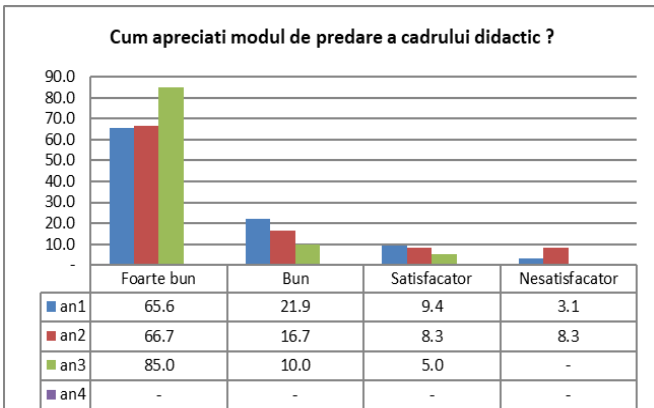
1. Automatică și Informatică Aplicată



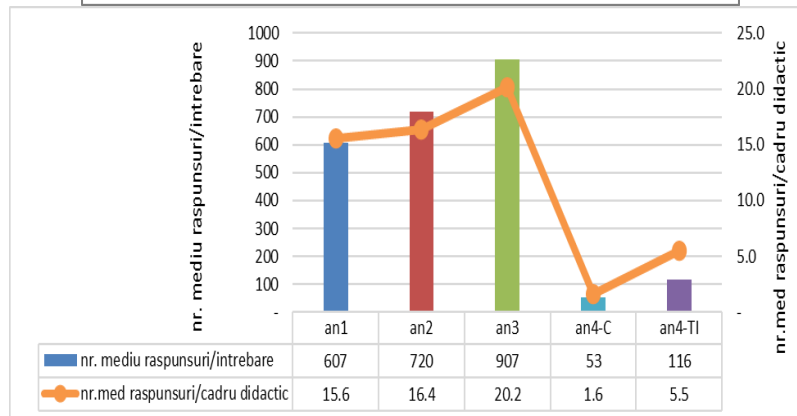
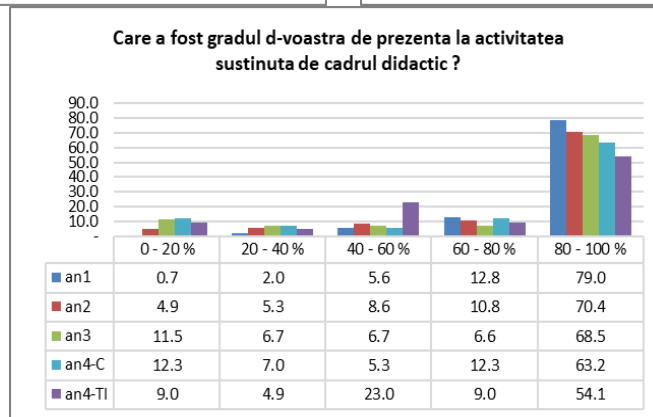
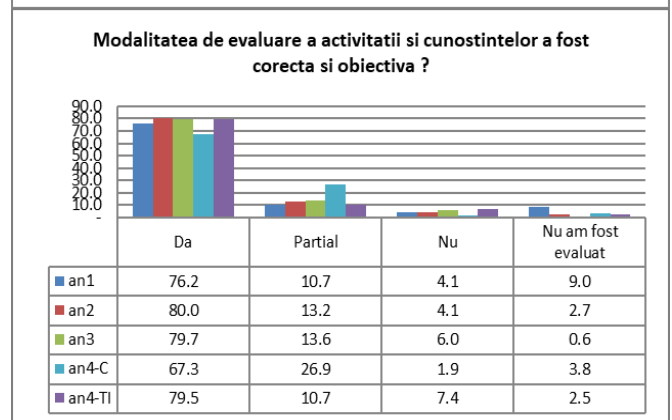
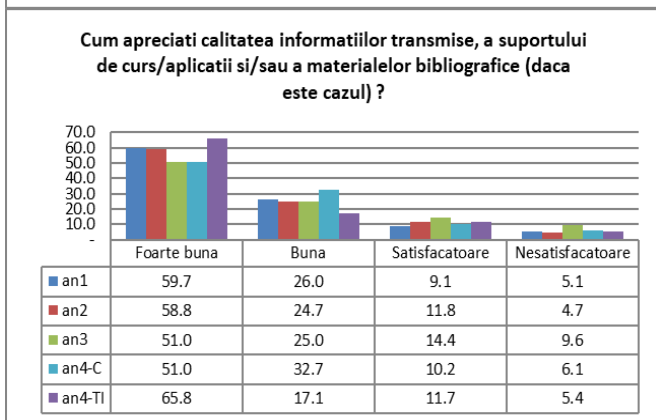
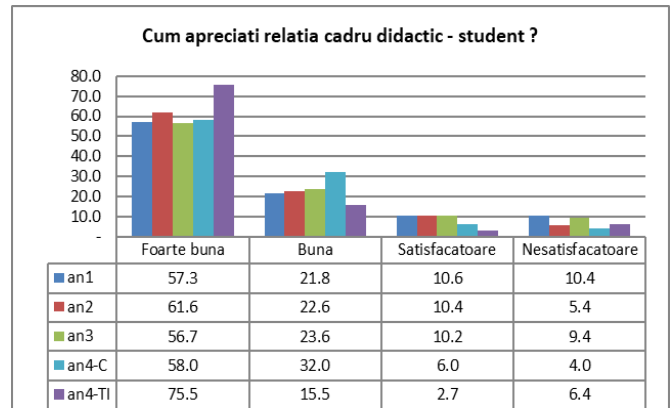
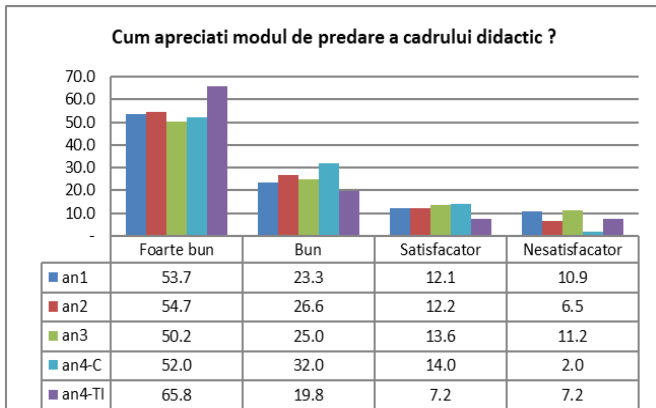
2. Automatică și Informatică Aplicată (în limba engleză)



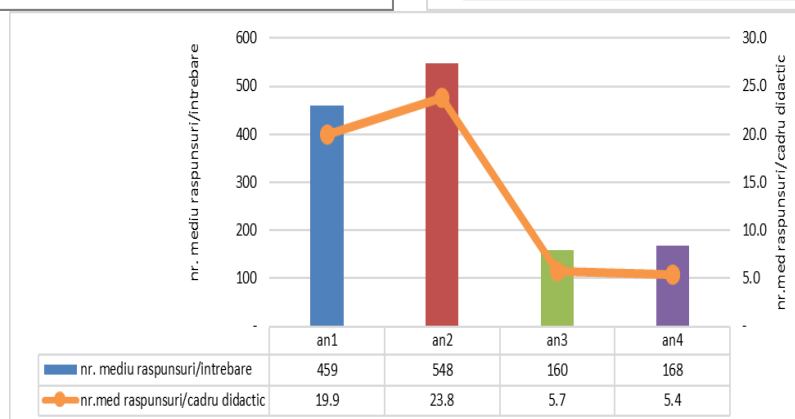
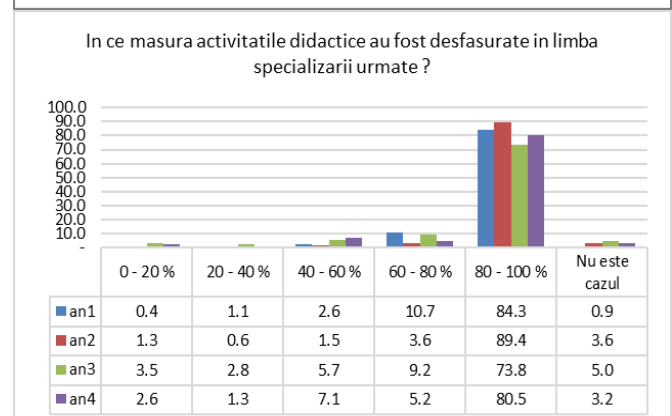
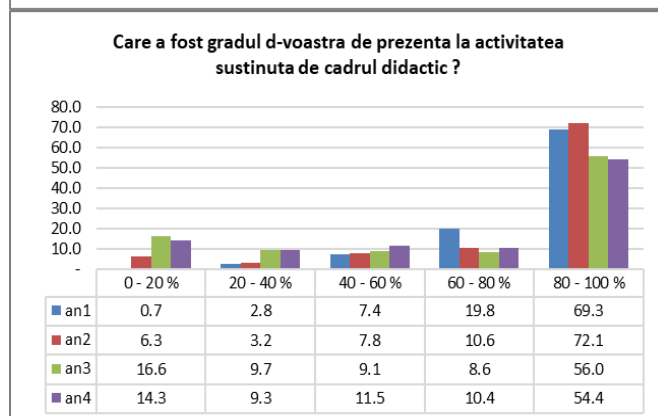
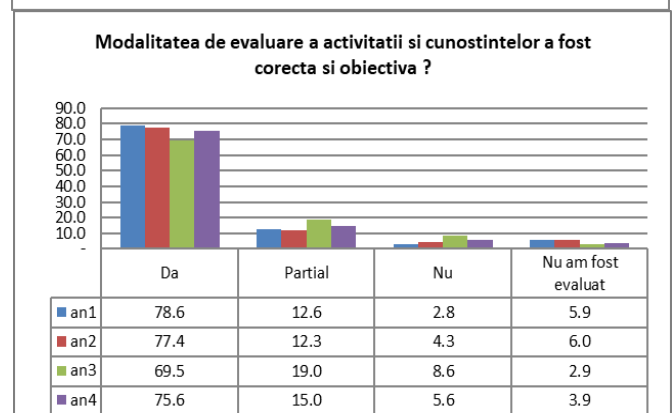
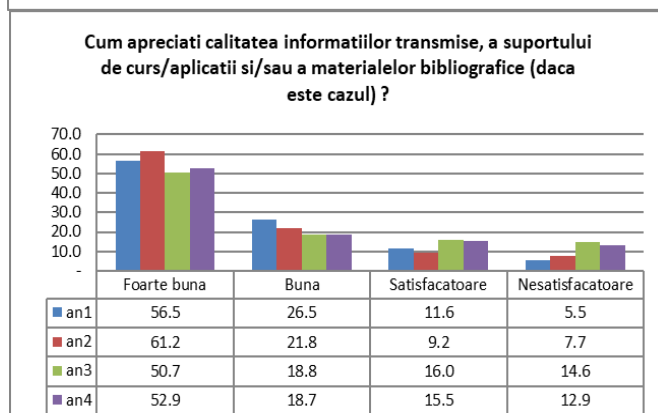
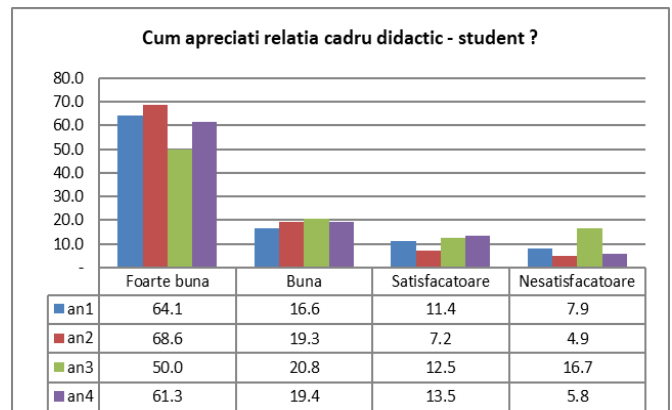
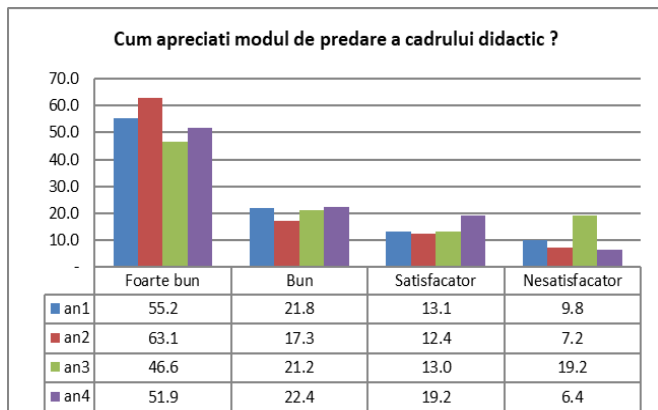
3. Automatică și Informatică Aplicată (Satu Mare)



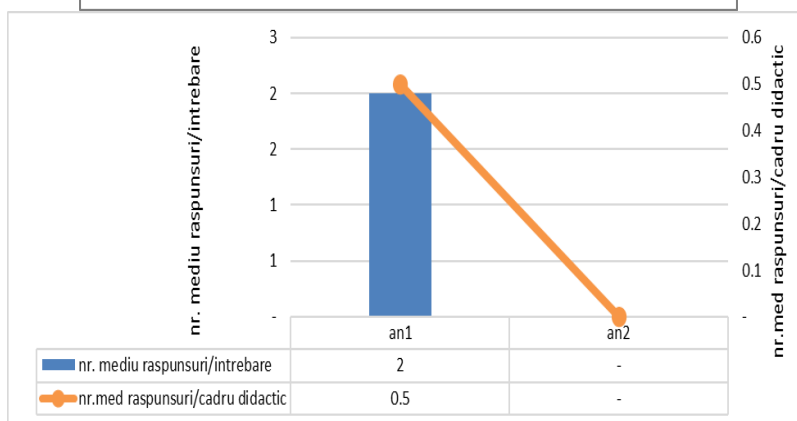
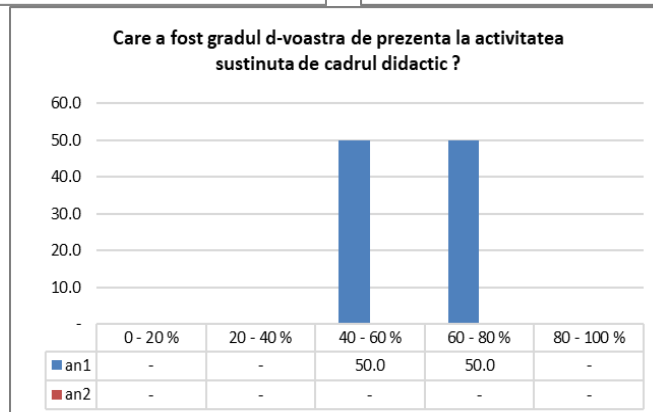
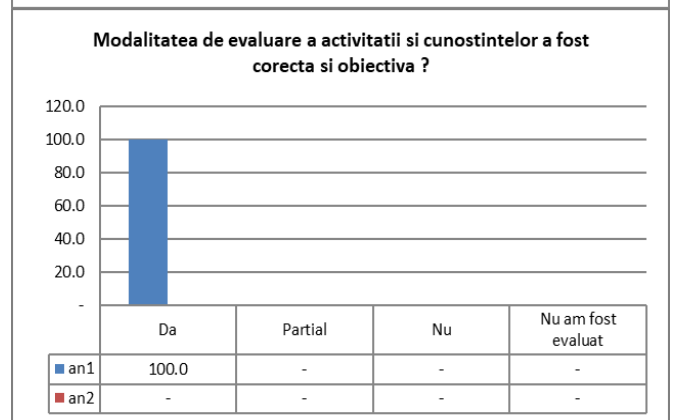
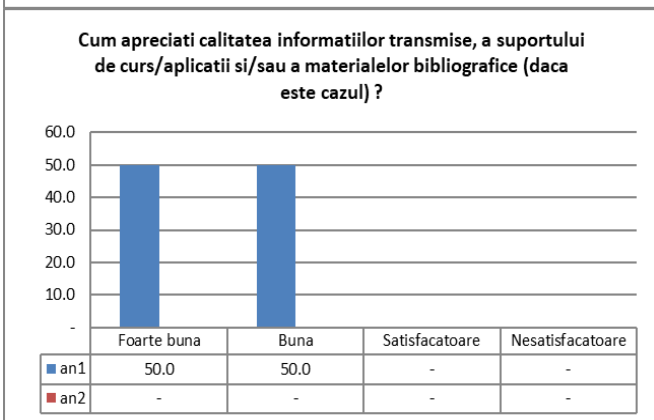
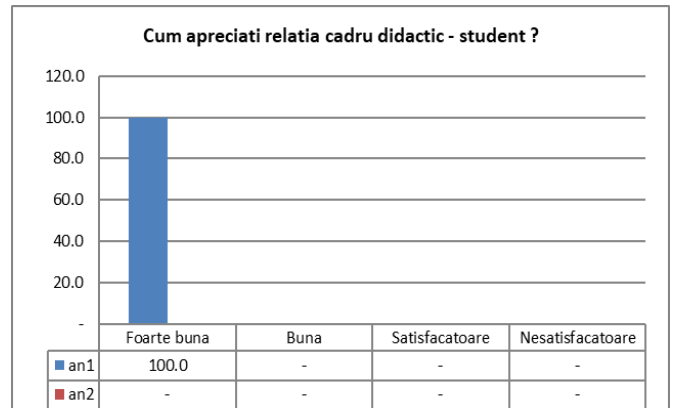
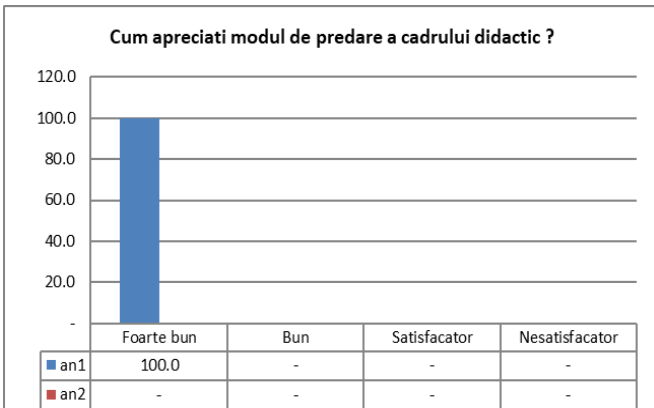
4. Calculatoare și Tehnologia Informației



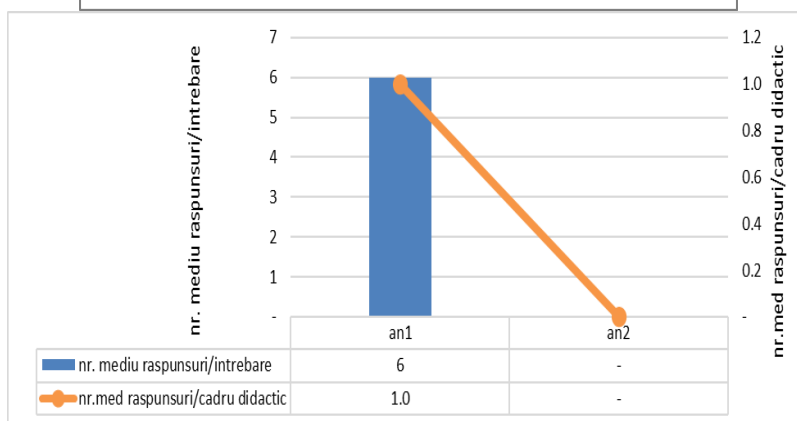
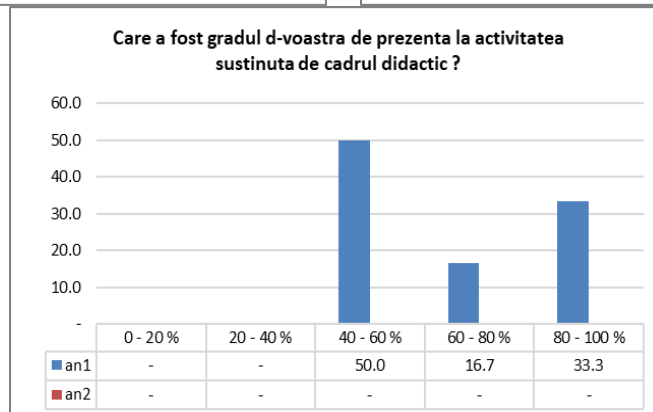
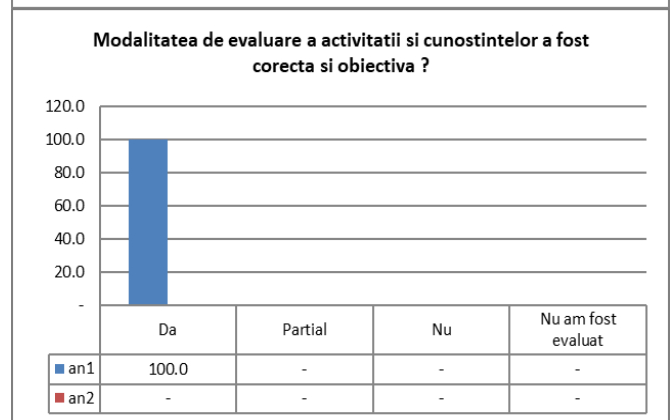
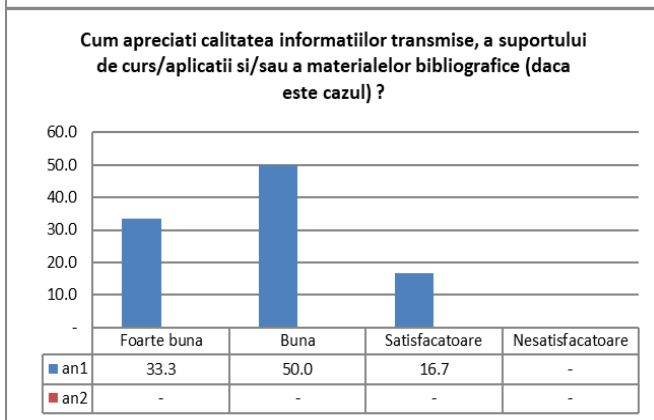
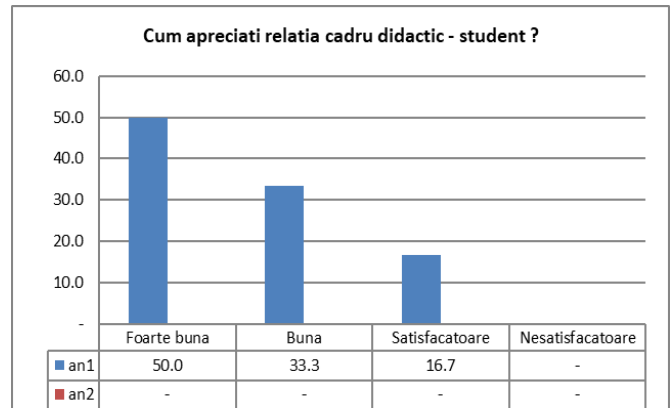
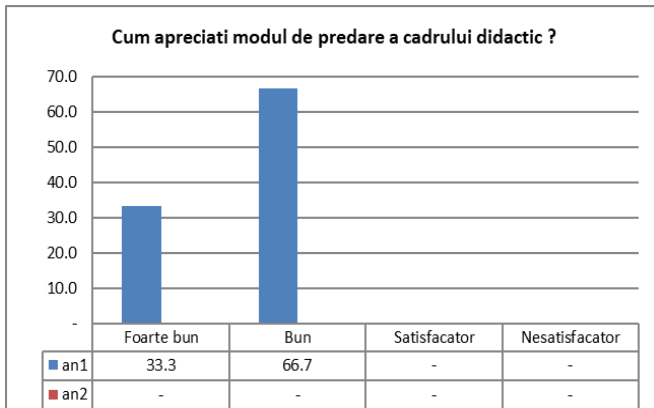
5. Calculatoare (în limba engleză)



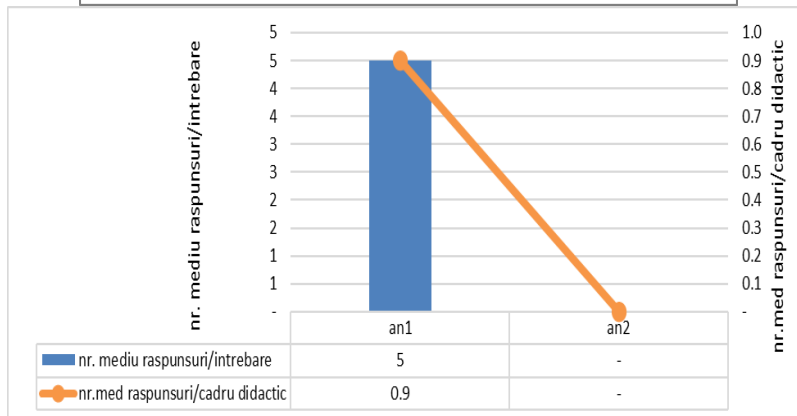
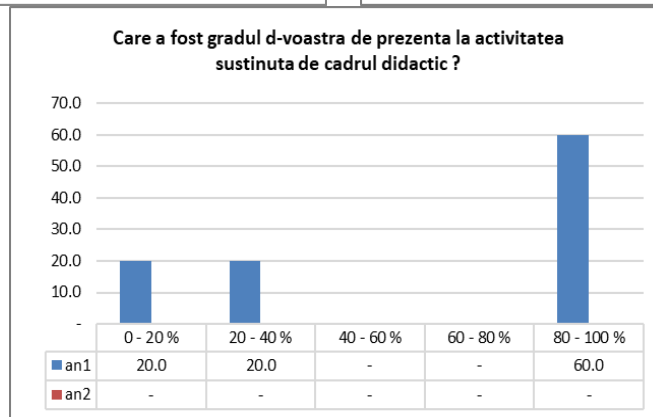
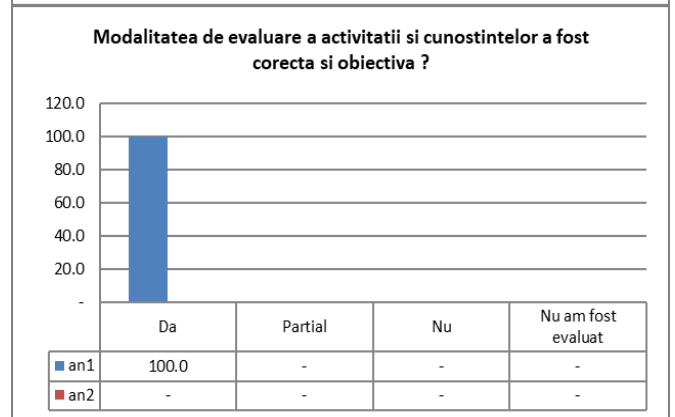
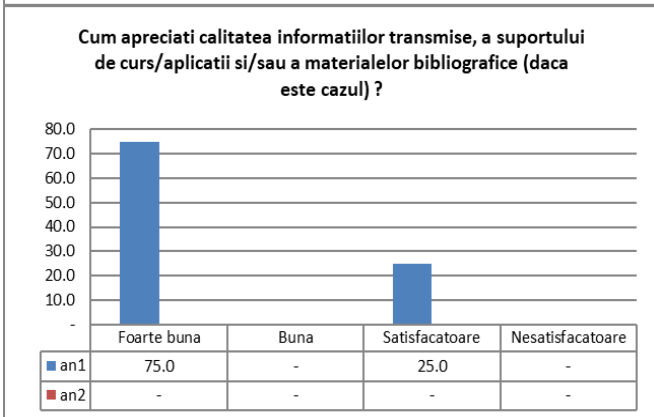
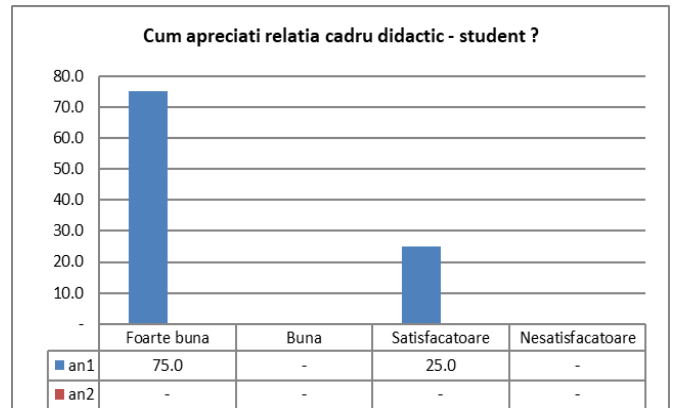
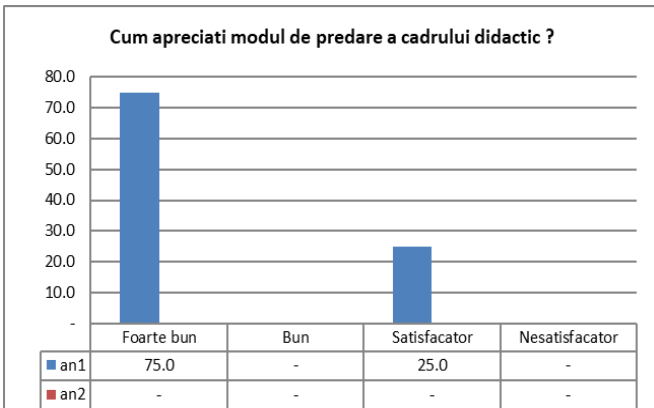
6. Controlul avansat al proceselor



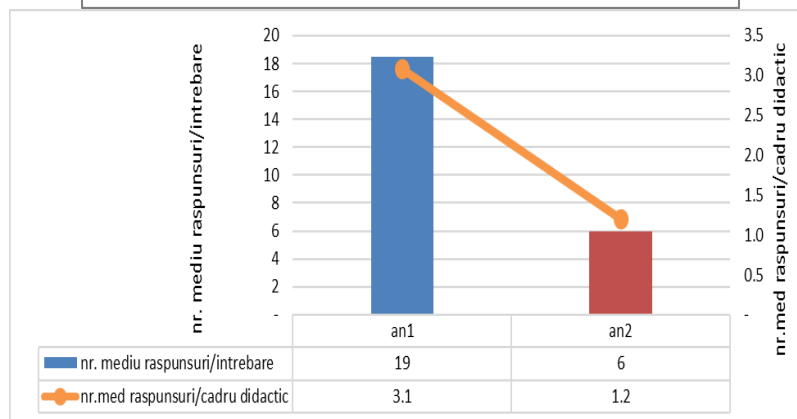
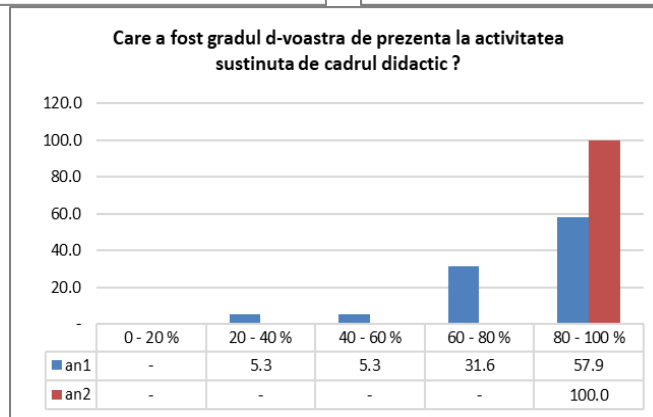
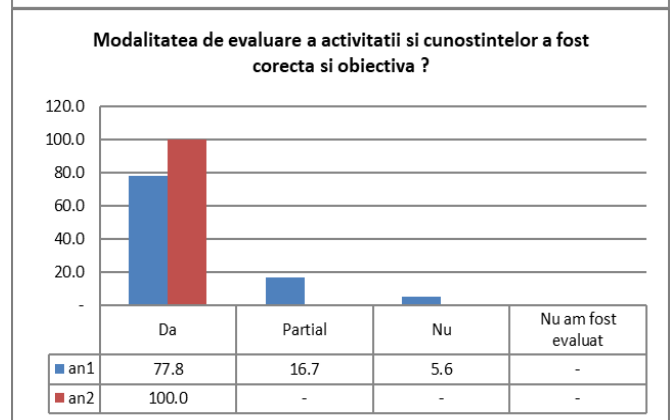
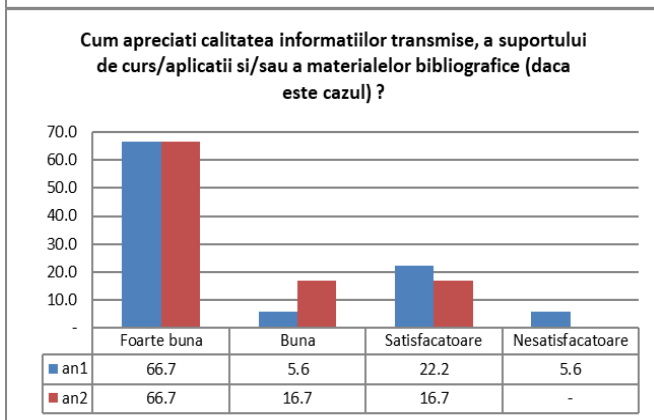
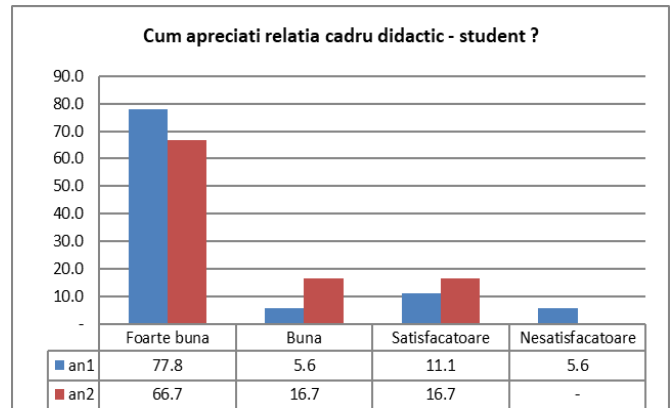
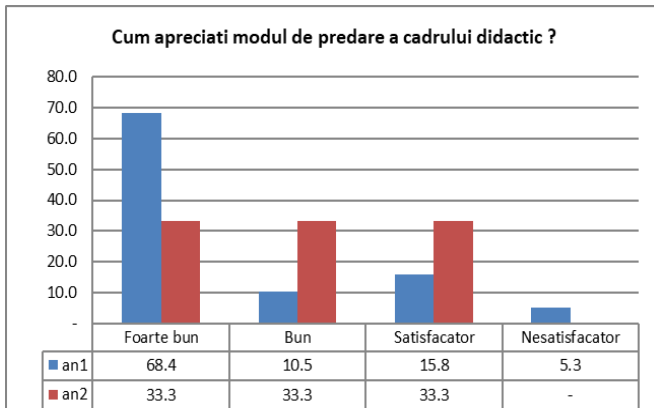
7. Informatică aplicată în ingineria sistemelor complexe



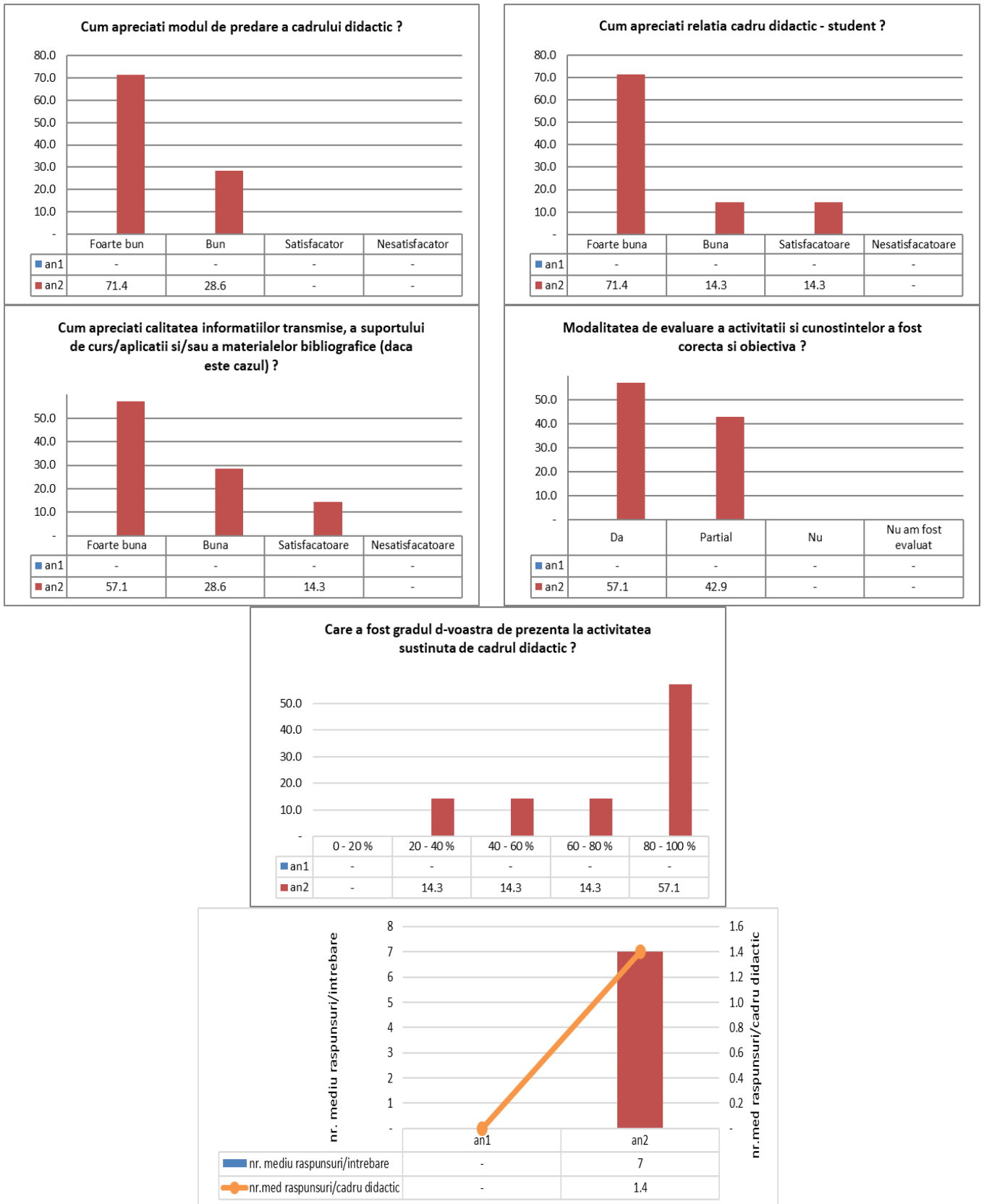
8. Informatica aplicată



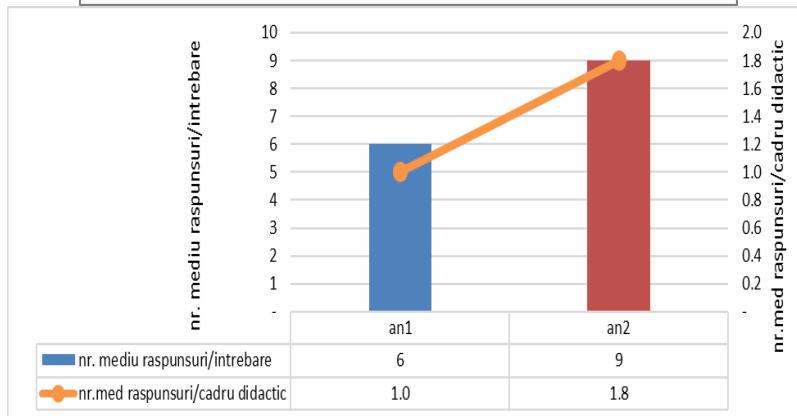
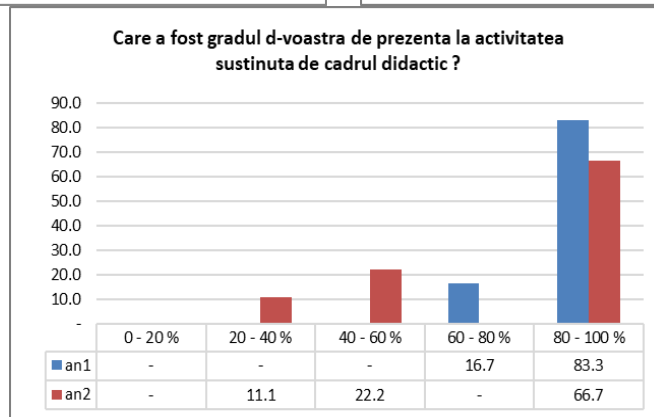
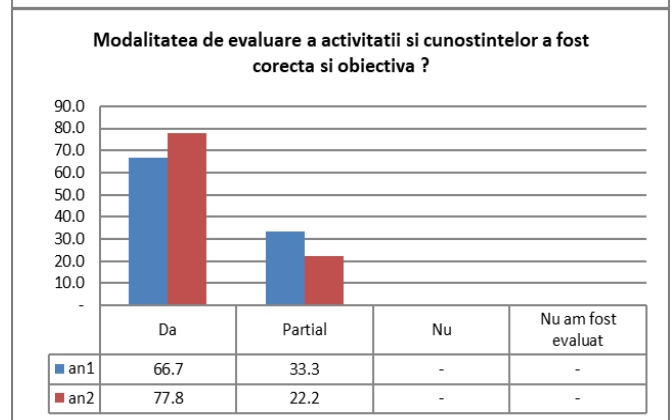
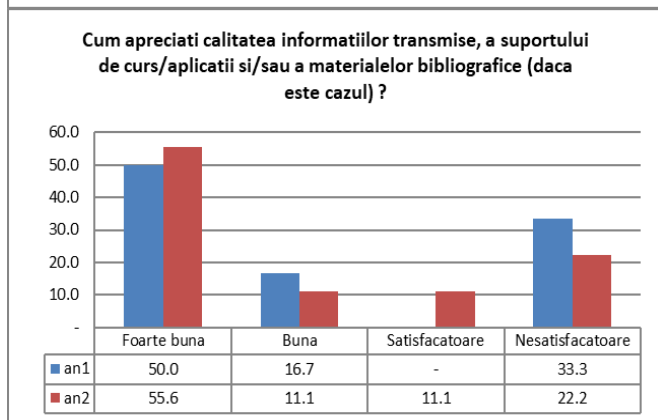
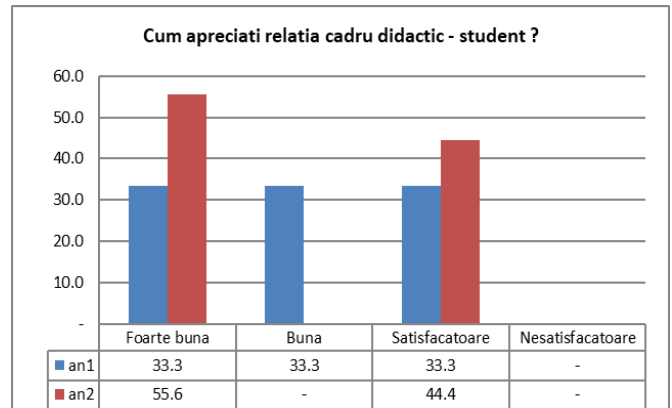
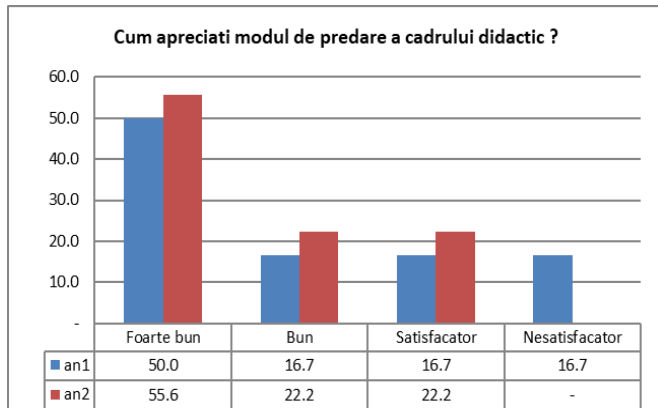
9. Ingineria conducerii avansate a fabricației



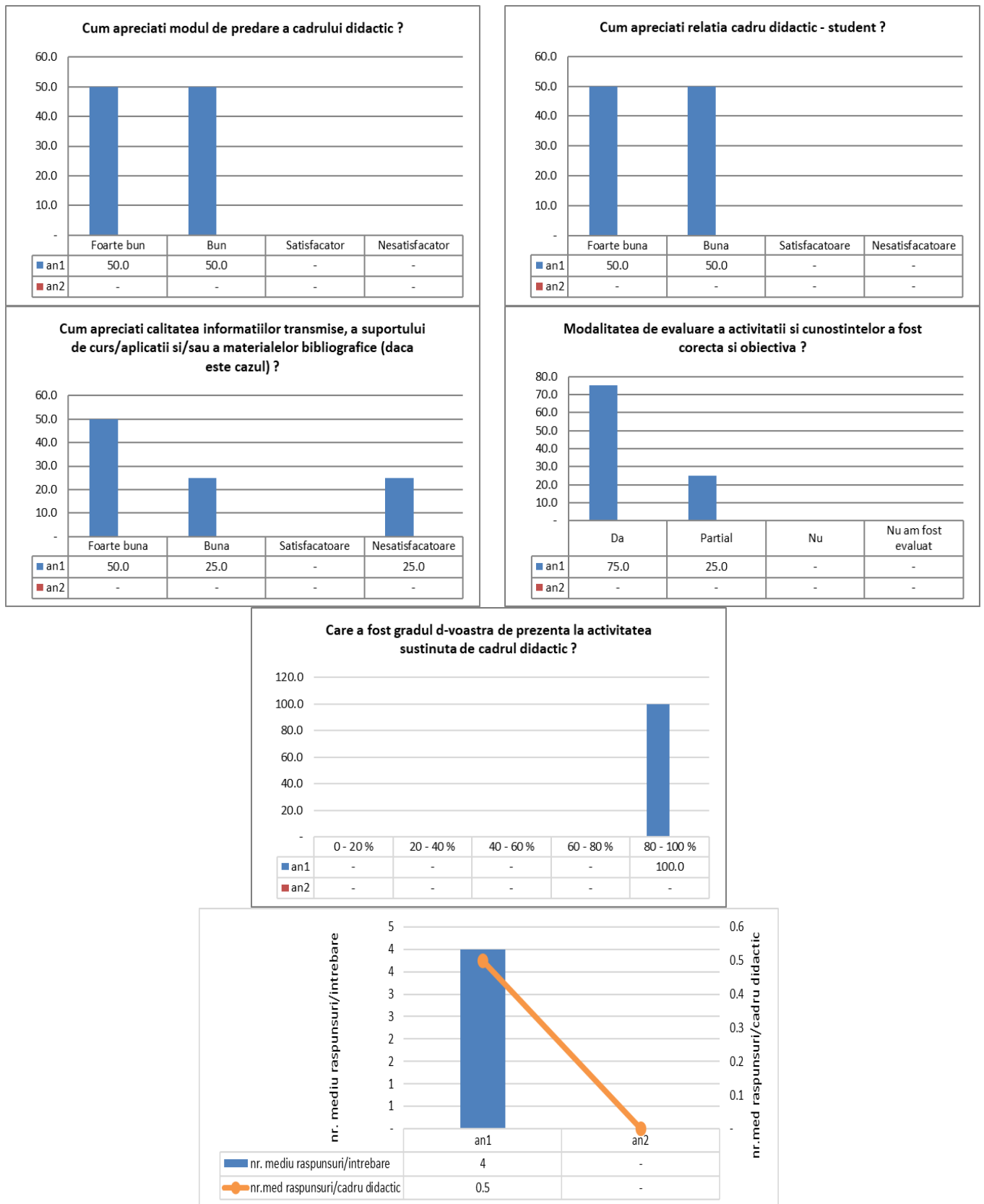
10. Securitatea informațiilor și sistemelor de calcul



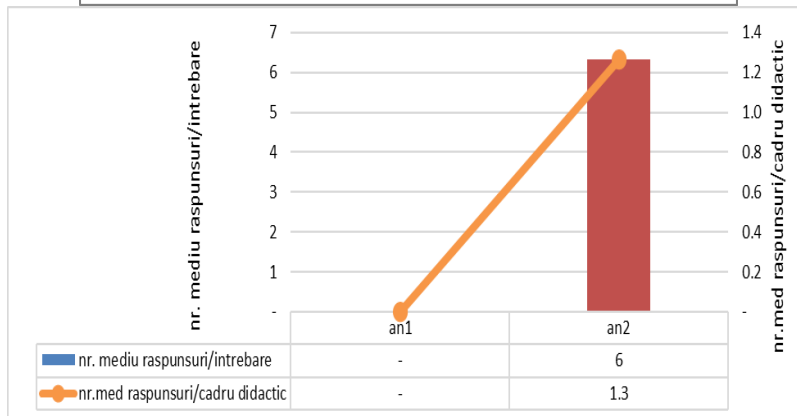
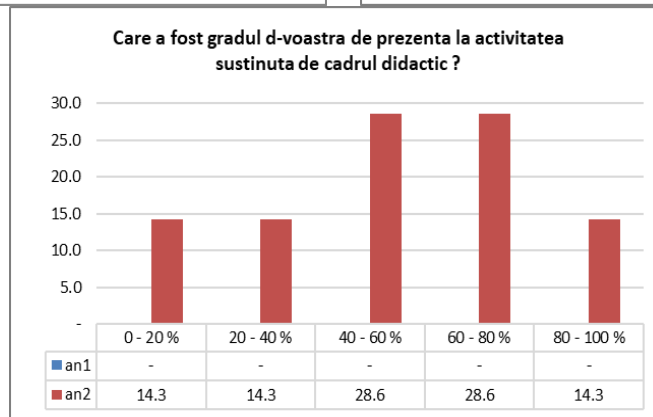
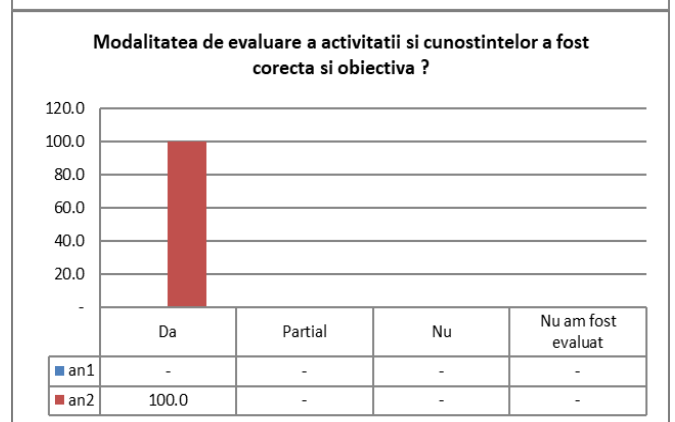
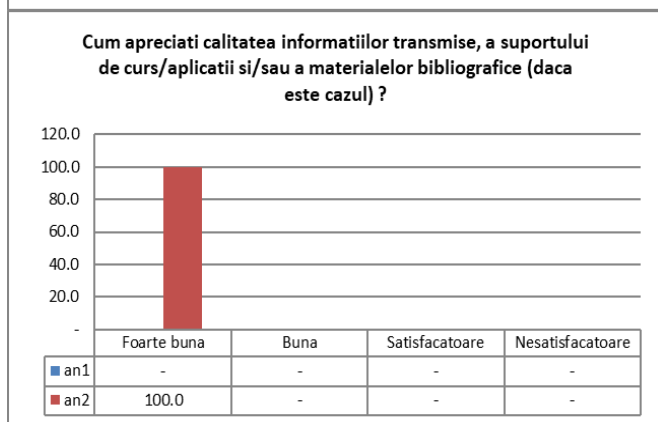
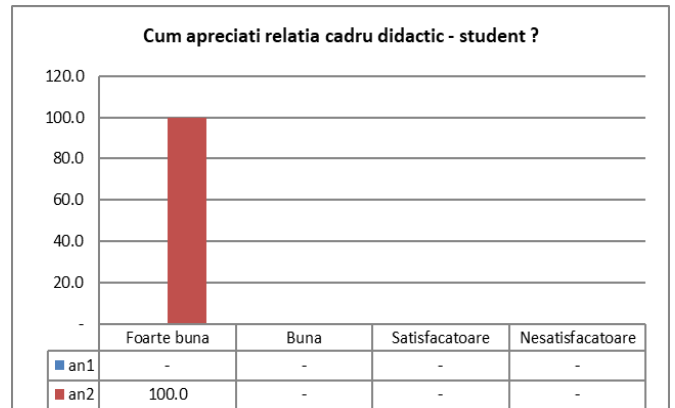
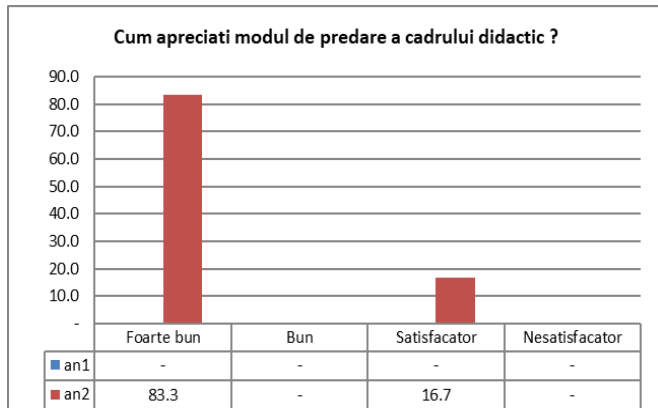
11. Complemente de știința calculatoarelor



12. Inteligență și viziune artificială



13. Tehnologia informației în economie



III. Sumar al analizei de la nivelul departamentelor din Facultatea AC și comentariile în format liber

Fisa centralizata pentru program de studiu

Anul universitar 2022 - 2023; Semestrul 1

Facultatea Facultatea de Automatica si Calculatoare
Tip program studiu Licenta(ciclul I)

Nr	Aspecte evaluate	T1	T2	Calificativ		Ind_F(%)	Ind_U(%)
1	Cum apreciati modul de predare a cadrului didactic ?	7351	6873	1	Foarte bun	52.99	55.94
				2	Bun	23.81	23.49
				3	Satisfacator	12.95	12.14
				4	Nesatisfacator	10.26	8.42
2	Cum apreciati relatia cadru didactic - student ?	7323	6841	1	Foarte buna	58.96	59.96
				2	Buna	21.34	21.61
				3	Satisfacatoare	10.54	10.65
				4	Nesatisfacatoare	9.15	7.79
3	Cum apreciati calitatea informatiilor transmise, a suportului de curs/aplicatii si/sau a	7306	6824	1	Foarte buna	55.21	57.48
				2	Buna	24.12	23.67
				3	Satisfacatoare	11.92	11.24
				4	Nesatisfacatoare	8.75	7.61
4	Modalitatea de evaluare a activitatii si cunostintelor a fost corecta si obiectiva ?	7306	6820	1	Da	77.81	78.27
				2	Partial	13.13	13.08
				3	Nu	5.54	5.24
				4	Nu am fost evaluat	3.52	3.41
5	Care a fost gradul d-voastra de prezenta la activitatea sustinuta de cadrul didactic ?	7356	6861	1	0 - 20 %	6.73	4.67
				2	20 - 40 %	5.19	4.59
				3	40 - 60 %	8.71	8.74
				4	60 - 80 %	11.24	13.91
				5	80 - 100 %	68.12	68.10
6	In ce masura activitatile didactice au fost desfasurate in limba specializarii urmate ?	2612	2445	1	0 - 20 %	4.17	6.67
				2	20 - 40 %	1.91	2.56
				3	40 - 60 %	4.40	4.19
				4	60 - 80 %	8.54	9.33
				5	80 - 100 %	77.79	72.06
				6	Nu este cazul	3.18	5.20

Explicatii
:

T1 - numarul total de raspunsuri la o anumita intrebare

T2 - valoarea T1 din care se scad raspunsurile studentilor care au avut prezenta la activitatea respectiva intre 0-20% (rsapnsurile la 13a)

$Indx(\%) = (Nx/Tx) * 100$ - procentul calificativului fata de numarul total de raspunsuri

Ind_F(%) - procentul de raspunsuri pentru toate programele de studiu ale facultatii

Ind_U(%) - echivalentul Ind_F(%) pentru toata Universitatea (licenta / master)

În conformitate cu metodologia de evaluare, directorii departamentelor din cadrul Facultății de Automatică și Calculatoare au întocmit rapoarte de analiză privind rezultatele evaluării activității desfășurate de cadrele didactice. S-au analizat rapoartele de la departamentele: Automatică, Matematică și Calculatoare, iar concluziile pentru fiecare aspect evaluat sunt prezentate sumar mai jos:

1. Modul de predare a cadrului didactic

Se observă că la nivelul Facultății, 76% din studenții participanți la evaluare au considerat modul de predare foarte bun sau bun. Procentul este comparativ egal cu semestrele anterioare, dar trebuie menționat că numărul studenților care au răspuns chestionarului este destul de scăzut, la fel ca în semestrele anterioare. Totuși, din comentariile în format liber s-a remarcat faptul că există cadre didactice care au avut evaluări pozitive în acest semestru, chiar dacă în semestrele anterioare acestea erau nesatisfăcătoare.

2. Relația cadru didactic – student.

Studenții au apreciat că relația cu cadrele didactice este bună sau foarte bună într-un procent mai mare de 80%. Pentru situațiile în care studenții apreciază relația ca fiind satisfăcătoare și mai ales nesatisfăcătoare, s-a cerut cadrelor didactice o motivare a evaluării și propunerea unor modalități de corectare a situației.

3. Calitatea informațiilor transmise, a suportului de curs/aplicații și/sau a materialelor bibliografice (dacă este cazul)

Mai mult de 80% din totalul studenților care au evaluat activitatea cadrelor didactice au apreciat calitatea informațiilor transmise ca fiind bună și foarte bună. S-a înregistrat acolo unde evaluarea a fost satisfăcătoare sau nesatisfăcătoare la actualizarea informațiilor transmise prin materialele didactice, precum și la actualizarea bibliografiei.

4. Obiectivitatea evaluării activității și cunoștințelor

În medie pe facultate, aproximativ 77% dintre studenți consideră că evaluarea a fost corectă și obiectivă, iar în medie 13% că a fost parțial corectă și obiectivă sau nu a fost corectă, (restul răspunsurilor au fost încadrate în categoria „nu am fost evaluat”). Procentul ridicat de răspunsuri pozitive poate fi datorat faptului că examinările au fost desfășurate cu prezența fizică.

5. Gradul de prezență

Majoritatea studenților care au răspuns chestionarului au declarat că au participat la activitățile desfășurate de cadrele didactice evaluare în proporție mai mare de 60% (79% din respondenți).

6. Activitățile didactice au fost desfășurate în limba specializării urmate

După cum s-a constatat, în proporție covârșitoare activitățile didactice au fost susținute în limba engleză pentru programele de studii de limba engleză. Majoritar activitățile didactice susținute în limba română la secția de engleză s-au referit la anul 1.

Comentariile în format liber au fost analizate pentru fiecare cadru didactic în parte. Acestea oferă în mod clar cele mai relevante informații legate de percepția studenților asupra calității procesului de învățământ în facultate. Toate comentariile au fost analizate cu seriozitate în cadrul departamentelor care gestionează programele de studii.

Ca aspect pozitiv trebuie menționat că un număr mare de cadre didactice, au primit aprecieri deosebit de favorabile din partea studenților. Acestea au ca suport în principal o comunicare foarte bună din partea cadrelor didactice cu studenții, un mod de predare bun și potrivit nivelului studenților o evaluare obiectivă a activității precum și materiale didactice adecvate.

A fost apreciată implicarea deosebită și entuziasmul unor cadre didactice tinere în predare, precum și înțelegerea și ajutorul acordat studenților pentru rezolvarea temelor, proiectelor sau aplicațiilor.

Aspectele negative menționate în comentariile studenților s-au referit în special la:

- » Nemulțumiri legate de modul de evaluare, mai ales cele de la activitățile de laborator. Acest aspect a apărut frecvent la disciplinele la care aplicațiile nu au fost predate de același cadru didactic și s-au constatat diferențe în evaluare între formații de studiu.
- » Modul de predare nesatisfăcător, sau o atitudine nepotrivită față de studenți.
- » Materiale didactice necorespunzătoare.
- » Cadre didactice care nu răspund întrebărilor studenților sau nu acordă suficientă atenție activităților desfășurate în laborator.

Ca în fiecare semestru, au existat comentarii mixte, în care unii studenți au apreciat pozitiv activitatea desfășurată de unele cadre didactice, iar alții – negativ.

IV. Concluzii

Evaluarea s-a desfășurat în condiții de completă anonimitate pentru studenți. În prezenta analiză, pentru păstrarea aceluiași condiții, cadrele didactice nu au fost nominalizate, nici în cazul în care evaluările au fost pozitive, nici negative.

Din analiza informațiilor statistice s-a observat că marea majoritate a evaluărilor au provenit de la studenți cu prezența la activitățile didactice declarată peste 80%.

Participarea la procesul de evaluare a fost foarte scăzută. Nu mai mult de 15% din totalul studenților Facultății de Automatică și Calculatoare au răspuns la cel puțin o întrebare din chestionar.

Cea mai scăzută participare a fost, ca în alte semestre, la programele de master. Chiar dacă în capitolul anterior au fost prezentate situații centralizate și pentru acestea, rezultatele nu sunt semnificative.

Toate cadrele didactice pot vizualiza rezultatele evaluărilor proprii, iar conducerea departamentelor și a facultății au analizat în detaliu aspectele semnalate de studenți și depun eforturi pentru îmbunătățirea activității viitoare.

Aspectele pozitive ale activității didactice evidențiate în chestionare și comentarii pentru multe cadre didactice constituie o motivație puternică pentru continuarea activității în condiții de calitate ridicată.

Cluj-Napoca, 23.05.2023

Decan Facultate AC
Prof.dr.ing. Liviu Miclea